

ETELÄ-KARJALAN PERINNEMAISEMAT-esiselvitys



RAPORTTI 10.9.2024

FM Teija Ahola, Selvitystyö Ahola YTM, KM Irma Rantonen, Kulttuuriosuuskunta Komeetta

Tilaja: LAB-ammattikorkeakoulu
Luontokohteiden kulttuuriperinnöstä vetovoimaa rajaseudun matkailuun-hanke



Euroopan unionin
osarahoittama



Tausta

Luontokohteiden kulttuuriperinnöstä vetovoimaa rajaseudun matkailuun-hankkeen tavoitteena on vahvistaa luontoon ja kulttuuriin liittyvän liiketoiminnan elinvoimaisuutta ja luoda uusia liiketoimintamahdollisuuksia. Hankkeessa kootaan Etelä-Karjalan luontoon liittyvää kulttuuriperintötietoa ja kehitetään siihen liittyvää tuotteistamista sekä lisätään luontoa ja kulttuuria yhdistävien kohteiden ja palvelujen näkyvyyttä. Hanke vastaa rajaseudun matkailukysynnän muutoksiin ja luonto- ja lähimatkailun uusiin asiakastarpeisiin.

Hankkeen vaikutuksesta alueelle syntyy uusia kulttuuriperintöteemaisia palveluja ja tuotteita. Alueen yrittäjien kulttuuriperintötiedot ja taidot kasvavat. Paikalliset asukkaat oppivat entistä paremmin ymmärtämään oman alueensa arvon ja heidän valmiutensa vaalia alueensa kulttuuriperintöä vahvistuu. Saimaa UNESCO Global Geoparkin kehittäminen saa uusia näkökulmia. Luontoon liittyvästä kulttuuriperinnöstä tulee entistä näkyvämpi osa Etelä-Karjalan hyvinvointimatkailun palvelutuotannossa.

Hankkeen toteuttavat yhteistyössä LAB-ammattikorkeakoulu, Etelä-Karjalan Virkistysaluesäätiö ja Suomen Erämuseosäätiö. Hankeaika on 1.11.2023 – 31.12.2025.

Toteutusalue: kansallinen

Rahoitus: Maaseuturahasto 2021–2027 Flat rate

LABin rooli: hallinnoija

Lähde: <https://lab.fi/fi/projekti/luontokohteiden-kulttuuriperinnosta-vetovoimaa-rajaseudun-matkailuun>

Käsitteet

Kulttuuriperintö

Kulttuuriperintöä ovat menneisyydestä säilyneet aineelliset ja aineettomat kulttuurin ilmentymät, joiden syntyyn ihmisen toiminta on vaikuttanut.

Kulttuuriympäristö

Kulttuuriympäristö on ihmisen ja luonnon vuorovaikutuksesta syntynyt ja muotoutunut ympäristö. Kulttuuriympäristöön kuuluvat esimerkiksi rakennukset, arkeologiset jäännökset, kulttuurimaisemat ja perinneluontotyypit. Kulttuuriympäristöön liittyy myös aineettomia ulottuvuuksia, esimerkiksi ihmisyyhteyden suhde ympäristöönsä ennen ja nyt, sille annetut merkitykset ja tulkinnat sekä sen erilaiset nimeämiset. Kulttuuriympäristö-käsite ei ota suoraan kantaa ympäristön merkittävyyteen, mutta käsitettä käytetään usein, kun halutaan tuoda esiin esimerkiksi alueen arvoja.

Kulttuurimaisema

Kulttuurimaisema koostuu maanpinnasta, ilmastosta, vesistöistä, maan viljavuudesta ja kulkumahdollisuuksista. Kulttuurimaisemassa näkyvät ihmisen jäljet alkavat pyyntikulttuurista ja jatkuvat nykypäivän pysyvän asutuksen muovaamiin maaseutumaisemiin. Kulttuurimaiseman vanhimpiin kerrostumiin kuuluvat myös luonnonhistorian ilmiöt, kuten jääkausi ja muinaisen Itämeren vaiheet. Ihmisen toiminta maisemassa on ollut joko luontoon mukautuva tai luontoa muuttava, ja siksi toiminnan jäljet näkyvät kulttuurimaisemassa. Kulttuurimaisema mielletään usein maaseudun maisemaksi, mutta kulttuurimaisema on myös kaupunki- ja kylämaisema.

Muinaisjäännökset

Muinaisjäännökset ovat maisemassa, maaperässä tai veden alla säilyneitä rakenteita ja kerrostumia, jotka ovat syntyneet kauan sitten eläneiden ihmisten toiminnasta. Esihistoriallisen ajan muinaisjäännökset ovat kulttuuriympäristön vanhinta kerrostumaa. Ne ovat peräisin ajanjaksolta, jolta ei tunneta kirjallisia lähteitä. Ne ovat siis ainoita todisteita oman aikansa ihmisen elämästä. Historiallisen ajan muinaisjäännökset puolestaan ovat ajalta, jolta on kirjallisia lähteitä.

Lähde: Museovirasto, Arkeologinen kulttuuriperintö.

<https://www.museovirasto.fi/fi/kulttuuriymparisto/arkeologinen-kulttuuriperinto>

Hyvinvointimatkailu

Hyvinvointimatkailu on tärkeimpiä teemoja sekä Suomen matkailun kasvun ja uudistumisen tiekartassa 2015–2025 että Suomen matkailustrategiassa 2019–2028. Suomalaisen hyvinvoinnin vahvuustekijöitä ovat luonto ja metsä, vesi, hiljaisuus, tila ja valo, eksootikka, moniaistiset elämykset, kuten sauna ja ruoka. Lähde: Perinnemaisema Kanta-Hämeessä, 29. /Aurana Oy. Analyysi hyvinvointimatkailun tilasta ja kehittämistarpeista Wellbeing Eden in Finland -kilpailun pohjalta. VisitFinland 2019.

Kulttuurireitti

Euroopan neuvosto perusti kulttuurireittiohjelman vuonna 1987. Toimintaa ohjaa Euroopan neuvoston kulttuurireittien laajennettu osittaissopimus (Enlarged Partial Agreement on Cultural Routes, EPA-sopimus), johon Suomi liittyi vuonna 2018. Vuonna 2022 Euroopan neuvoston sertifiointiin saaneita kulttuurireittejä on 48. Sertifioitujen Euroopan neuvoston kulttuurireittien teemoja ovat esimerkiksi uskonnollinen perintö, arkkitehtuuri, gastronomia, teollinen perintö, eurooppalainen taide, musiikki ja kirjallisuus. Ensimmäinen Suomesta hallinnoitu Euroopan neuvoston kulttuurireitti on Alvar Aalto-reitti, joka sertifioitiin vuonna 2021.

Geomorfologia

Geomorfologia tutkii maan pinnan muodostumia ja prosesseja. Esimerkiksi hiekka on materiaali, josta erilaiset muodostumat, kuten harjut ja dyynin koostuvat. Erilaiset prosessit, kuten tuulen ja veden toiminta, aikaansaavat muutoksia näissä muodostumissa.

Lähde: Oulun yliopisto, Unescon kansainvälistä geodiversiteetin päivää vietetään ensi kertaa 6.10.2022.

Geodiversiteetti

Koko maanpäällisen, ja myös maanpinnan alaisen, elottoman luonnon monimuotoisuus; vrt. biodiversiteetti l. eloperäisen luonnon monimuotoisuus. Geodiversiteettiin lukeutuvat kivilajien, maaperän, pinnanmuotojen ja vesistöjen monimuotoisuus, niin materiaalien, muodostumien kuin prosessienkin osalta. Lähde: Geologi 74 (2022). Tukiainen, Helena, Toivanen, Maija & Lehtonen, Elina: Geodiversiteetti on elottoman luonnon monimuotoisuutta. Artikkel.

Geopark

Geodiversiteettiin liittyviä soveltavia käsitteitä ovat mm. geoperintö, geomatkailu ja geosuojelu, joita käytetään Unescon alla toimivassa Global Geoparks-verkostossa. Suomessa verkostoon kuuluu viisi aluetta: Rokua, Lauhanvuori-Hämeen kangas, Saimaa, Salpausselkä ja Kraaterijärvi.

Lähde: Geologi 74 (2022). Tukiainen, Helena, Toivanen, Maija & Lehtonen, Elina: Geodiversiteetti on elottoman luonnon monimuotoisuutta. Artikkel.

Saimaan Saaristoreitti

Saimaan saaristoreitti on n. noin 154 km pitkä pyörämatka Kyläniemen kautta eteläisen Saimaan alueella. Reitillä voi tutustua Lappeenrannan ja Imatran kaupunkien nähtävyyksiin sekä kolmeen viehättävään kirkonkylään Taipalsaarella, Ruokolahdella ja Joutsenossa. Reitin varrella on mm. useita Saimaa UNESCO Global Geopark-kohteita, kuten Sarviniemi ja Muukonsaari. Geologiasta kiinnostuneelle erityistä on pyöräily pitkin mannerjään muotoilemia suuria reunamuodostumia, Salpausselkiä. Ensimmäinen Salpausselkä on nähtävissä Imatralta Lappeenrantaan. Toinen Salpausselkä näkyy Kyläniemessä, sukeltaa Rastinvirran kohdalla pinnan alle ja jatkuu Sarviniemessä.



Retkeily Erinomaista lääkettä ruumiille ja mielelle. TA

Sisällysluettelo

Sisällysluettelo.....	4
1 Johdanto.....	5
2 Ihminen ja luonto.....	7
3 Luonto- ja kulttuurimatkailu.....	8
4 Sarviniemi.....	11
4.1 Nykyinen käyttö ja toimijat.....	11
4.2 Suojelualueet ja -ohjelmat.....	12
4.3 Rajoitteet.....	14
4.4 Saavutettavuus ja käytettävyys.....	17
4.5 Luonto ja maisemakuva.....	20
4.6 Tapahtumia Rastinvirran rannalla.....	21
4.7 Kehittämissuosituksukset.....	25
4.7.1 Geologian, luonnon ja kulttuuriperinnön sidoksia.....	25
4.7.2 Opastus ja sisällöntuotanto.....	27
4.7.3 Hoito ja käytettävyys.....	28
5 Muukonsaari.....	31
5.1 Nykyinen käyttö ja toimijat.....	31
5.2 Suojelualueet ja -ohjelmat.....	32
5.3 Rajoitteet.....	34
5.4 Saavutettavuus ja käytettävyys.....	36
5.5 Luonto ja maisemakuva.....	38
5.6 Tapahtumia Muukonsaareissa.....	40
5.7 Kehittämissuosituksukset.....	45
5.7.1 Geologian, luonnon ja kulttuuriperinnön sidoksia.....	45
5.7.2 Opastus ja sisällöntuotanto.....	47
5.7.3 Hoito ja käytettävyys.....	48

6 Lähteet.....	50
----------------	----

Liitteet

Osa 1: Aikajanat ja kuvat

1.1 Sarviniemi Rastinvirran vartijana

1.2 Muukonsaari historian todistajana

Osa 2: Liiteaineisto

2.1 Rajat ja rauhat

2.2 Saimaan kartoitus

2.3 Matkustaminen ja matkailu

2.4 Muukonsaaren asutus ja polut saaren halki

2.5 Maa- ja metsätalous

Ks. s. 53 Muu tilaajalle luovutettu aineisto.

Valokuvaaja, jollei toisin maininta:

TA Teija Ahola, Selvitystyö Ahola 2024.

IR Irma Rantonen 2024.

Kansikuvat

Katseluterassi Suuri Sarviniemen kärjessä

Matkalla Muukonsaaren idänpuoleisella veneväylällä

1 Johdanto

Kohteet ja tavoitteet

Etelä-Karjalan perinnemaiset -esiselvityksen kohdealueita ovat Muukonsaari Lappeenrannassa ja Sarviniemi Taipalsaarella. Molemmat kohteet kuuluvat Saimaa Geopark-alueeseen, joka sai UNESCO Global Geopark-statusen keväällä 2021.

Esiselvityksen keskeisenä tehtävänä on kuvata alueen historiallisia vaiheita ja kulttuurisia piirteitä sekä peilata niitä alueen luonnonympäristöön ja geologiaan. Tarkoituksena on lisätä luontoon liittyvää kulttuuriperintötietoutta.

Raportti sisältää kuvauksen kohdealueiden kulttuuriperinnön hyödyntämismahdollisuuksista alueen luonto- ja hyvinvointimatkailun kehittämisessä, molempien kohteiden erityispiirteet huomioiden. Lisäksi selvityksessä otetaan huomioon kohteiden saavutettavuus ja mahdolliset suojelun luomat rajoitteet matkailukäytölle. Tilaajalle luovutettiin kaikki se taustamateriaali, joka kerättiin selvitystä tehdessä.

Esiselvityksen laativat FM Teija Ahola Selvitystyö Aholasta ja YTM, KM Irma Rantonen Kulttuuriosuuskunta Komeetasta. Esiselvityksen ohjausryhmässä olivat Päivi Tommola LAB-ammattikorkeakoulusta sekä Hanna Ollikainen ja Marja Kurkaa Etelä-Karjalan virkistysalueesäitiöstä.

Etelä-Karjalan virkistysalueesäitiö ylläpitää virkistys- ja retkialuetta molemmissa kohteissa; Sarviniemessä Suomen valtion/Metsähallituksen omistuksessa olevalla maa-alueella ja Muukonsaarella Lappeenrannan kaupungin omistamalla kiinteistöllä. Alueita kehitetään jatkuvasti ja niihin on tulossa lisää erilaisia toimintoja.

Molemmat kohteet sijaitsevat Suur-Saimaan alueella. Tässä raportissa Suur-Saimaalla tarkoitetaan vesialuetta, joka sijaitsee Imatran, Joutsenon, Taipalsaaren, Savitaipaleen, Ruokolahden sekä Puumalan alueella Etelä-Karjalan ja Etelä-Savon maakunnissa.



Kuva: Taustakartta © MML (käytetty 2024).

Suur-Saimaan aluetta hallitsevat etelä- ja keskiosissa suuret selkävedet. Pohjoisosassa, Puumalan puolella, tyypillistä on karu ja sokkeloinen saaristo. Aluetta halkoo toinen Salpausselkä, jonka merkittävin muodostuma on yli kymmenen kilometriä pitkä Kyläniemi, jonka jatkona Rastinvirran toisella puolella on Sarviniemi. Laaja deltamuodostuman alue oli asumaton metsäseutua ennen kuin sinne 1940-luvun alkuvuosina perustettiin parakkivaruskunta. Seuraava asutusvaihe alkoi 1940-luvun jälkipuolella loma-asutuksen muodossa.¹

Suur-Saimaan alue on luonnonolosuhteistaan yksi maamme arvokkaimmista sisävesialueista. Pelkästään geomorfologiansa puolesta se on kansainvälisesti merkittävä sisävesisaaristokokonaisuus. Muukonsaaren kallioperän kiillegneissit syntyivät muinaismeren pohjalla runsaat 1900 miljoonaa vuotta sitten.²

Työmenetelmät ja aineistot

Kohteiden ja niiden lähiympäristön osalta selvitettiin kaavoilla ja lailla suojellut arkeologiset, rakennetun ja luonnonympäristön kohteet. Lisäksi nostettiin esille aikaisemmin tehdyissä inventoinneissa esitetyt ympäristön ja kulttuuriperinnön arvot. Karttaesitysten lähdeaineistona käytettiin Museoviraston ylläpitämän muinaisjäännösrekisterin ja rakennusrekisterin (ml. RKY-inventointi), Suomen Ympäristökeskuksen (SYKE) ja Etelä-Karjalan inventointitietokannan (KIOSKI) paikkatietoaineistoja.

Alueen kulttuuriperinnöstä tehty aineistokartoitus kohdistui artikkeleihin, kirjallisuuteen, historiallisiin valokuviin ja karttoihin. Tiedonhakua tehtiin internetistä, kirjastoissa ja arkistoissa (Etelä-Karjalan museo, Lappeenrannan kaupunginarkisto, ELKA Elinkeinoelämän arkisto).

Maastokäynnit tehtiin Sarviniemeen 8.5. ja 5.7. ja Muukonsaareen 25.–26.6.2024. Käyntien tarkoituksena oli tutustua kohteiden nykyisiin palveluihin ja opasteisiin sekä mahdollisuuksiin; olivatko lähdeaineistoista löytyneet asiat havainnoitavissa maastossa ja mikä oli niiden käytettävyys kulttuurimatkalupalveluissa ja sisällöntuotannossa.

Valmis aineisto sisältää raportin, yhteenvetokartat, valikoiduista teemoista kuvaukset, liiteaineistot ja aikajanat *Muukonsaari historian todistajana*, *Sarviniemi Rastinvirran vartijana*, sekä valokuvat kohteista 2024, kootusti vanhaa valokuva- ja kartta-aineistoa ja taustamateriaaliluettelon. Kohteista löytyneet artikkelit koostettiin Excel-tiedostoiksi, jonkin verran artikkeleita on myös kuvakaappauksina lähdemateriaaleiksi.

Muukonsaareen ja Sarviniemeen liittyvistä tarinoista on tietoa taustamateriaaliluettelossa. Työn aikana tehtiin muutamia haastatteluja, mutta ei järjestetty kyselyä muisti- ja perimätiedon taikka tarinoiden keräämiseksi. Muukonsaareen liittyviä tarinoita on kerätty Karsturannan kyläyhdistys ry:n 2020 käynnistämän kylänhistoriahankkeen yhteydessä. Kirjan julkaisu on syksyllä 2024. Karsturannan Kolarinlahden perinnemaiseman äärelle on perustettu levähdyspaikka ja opastaulu, jonka kohteista löytyy tietoa QR-koodien takaa sekä Karsturannan yläyhdistyksen sivuilta <https://www.karsturanta.fi/infotaulu/>. Taipalsaaren juurilla -hanke kartoittaa muinais- ja esihistoriallisia kohteita Taipalsaarella (Sarviniemi).

Muukonsaari ja Sarviniemi olivat eteläkarjalaisia paikkoja, joista kaivattiin tarinoita Suomen Erämuseosäätiön kesällä 2024 järjestämässä erätarinoiden keruuhankkeessa. Kerättävän perinnön keskeisiä teemoja olivat tulevan Erä- ja luontokulttuurimuseon sisältöalueet retkeily, metsästys, kalastus, luonnontuotteiden keräily ja muu luonnossa virkistäytyminen.³ Erätarinoiden keruu on osa Luontokohteiden kulttuuriperinnöstä vetovoimaa rajaseudun matkailuun -hanketta.

Etelä-Karjalan perinnemaisemat -esiselvityksen tilaaja saa käyttöoikeudet Aholan ja Rantosen selvitystä varten ottamiin valokuviin. Tilaajalle luovutettavasta muusta valokuva-aineistosta on mukana niiden hallintatieto, mutta käyttöoikeudet on selvitettävä, jos kuvia halutaan hyödyntää myöhemmin.

2 Ihminen ja luonto

Taipalsaaren historia -kirjassa Korjonen-Kuusipuro⁴ kertoo, että eräiden tutkijoiden mukaan on olemassa ihmisestä riippumaton ”ensimmäinen luonto” ja ihmisen toiminnan muovaama ”toinen luonto”. Ensimmäinen luonto on puhdasta luontoa, joka on olemassa ilman ihmisen vaikutusta (esimerkiksi ikimetsät). Toinen luonto tarkoittaa luontoa, johon ihminen on toiminnallaan vaikuttanut (esimerkiksi talousmetsät, kylät, kaupungit ja pellot). Arkipuheessa luonnolla useimmiten tarkoitetaan ensimmäistä luontoa, kun taas ympäristö tarkoittaa toista luontoa.

Käytännössä elämme toisen luonnon äärellä, sillä ihmisen toiminnan tulokset näkyvät tällä hetkellä ympäristössä lähes kaikkialla. Ihmisen toiminta näkyy konkreettisesti rakennuksina ja erilaisina rakennelmina. Tämän lisäksi ihminen hyödyntää kallioperää, harjoittaa maa- ja metsätaloutta, ojittaa soita, kesyttää ja jalostaa eläimiä ja vaikuttaa eläinten ja kasvien ekosysteemiin niin, että osa lajeista on jo kadonnut tai on katoamassa sukupuuttoon.

Ihmisen toiminnan tuloksena syntynyt kulttuuriperintö voidaan jakaa aineelliseen ja aineettomaan perintöön. Aineellista perintöä ovat esimerkiksi tavarat, rakennukset ja rakennelmat, aineetonta perintöä puolestaan ovat esimerkiksi musiikki, juhlaperinteet, tarinat tai ruokakulttuuri.

Kulttuuriperintö heijastaa kunkin ajan kulttuurissa eläneiden ihmisten arvoja, tietoa, uskomuksia ja tapoja. Kulttuuriperinnön vaaliminen voi käytännössä olla rakennusten suojelua, kulttuuriympäristön vaalimista tai vaikkapa joutsenolaisen rieskaperinteen jatkamista leipomalla ja syömällä paikallista rieskaa.

LAB-ammattikorkeakoulun hallinnoimassa Kestävä maisematuote -hankkeen, Maisa-hanke, loppuraportissa⁵ luonto ajatellaan ekosysteeminä, joka tuottaa ihmisille hyötyjä eli ekosysteemipalveluja. Raportissa ekosysteemi on tietyn alueen eliöiden ja elottomien ympäristökijöiden muodostama toiminnallinen kokonaisuus. Raportissa kulttuuriset ekosysteemipalvelut ovat arvoja, hyötyjä ja aktiviteetteja, jotka vaikuttavat ihmisen fyysiseen ja psyykkiseen olotilaan.

Palvelut liittyvät konkreettisesti väestön terveyteen, ihmisten hyvinvointiin sekä psykologisiin kokemuksiin, siksi niitä arvostetaan. Kulttuurisia palveluja ei voi korvata millään teknologialla.

Maisa-hankkeen raportissa⁶ kulttuuriset ekosysteemipalvelut jaetaan viiteen teemaan:

1. luonto virkistysympäristönä
2. luonto tieteen ja opetuksen lähdemateriaalina ja paikkana
3. esteettisyys ja kulttuuriperintö
4. luonnon henkinen, pyhä, symbolinen tai tunnuskuullinen merkitys
5. luonnon itseisarvo ja arvo perintönä seuraaville sukupolville.

Luontomatkailua kehitettäessä voi myös miettiä, mikä on ihmisen suhde luontoon, millainen se on ollut aikaisemmin, millainen se on nyt ja millainen se voisi olla tulevaisuudessa. Jos olemme rakentamassa kestävää luontomatkailua, ihmisen ja luonnon suhteen arvioimisella on ratkaiseva vaikutus lopputulokseen.



Kuva: Sarviniemen pohjoisrannalta avautuva maisema edustaa kansallista maisemaihannetta, järvimaisemaa, jota arvostamme korkealle virkistysympäristönä. TA

3 Luonto- ja kulttuurimatkailu

Houkutteleva kulttuurimatkailutarjonta perustuu laadukkaaseen sisältöön. Kulttuuriympäristöt, maisemat ja luonto ovat matkailun fyysisiä paikkoja. Laadukkaan kulttuurisisältöisen matkailupalvelun ytimessä on taiten tuotettu ja kunnioittaen esitetty kulttuurisisältö, jonka äärelle on helppo tulla.

Kulttuuriperintö ja luonto

Palveluiden kehittämisen näkökulmasta on tärkeää tuntee kulttuurimatkailun kohderyhmät ja kysynnän muutokset niin kansainvälisten kuin kotimaisten matkailijoiden osalta, sillä laatu määrittyy myös asiakkaan odotusten täyttymisen kautta. Kulttuurimatkailun sisällöt voivat palvella myös paikallisia asukkaita; On tärkeää tunnistaa oman lähiympäristön kulttuuriset voimavarat, kuten paikalliset taiteilijat ja muut kulttuurin ammattilaiset, vetovoimaiset käyntikohteet ja tapahtumat, aineettoman kulttuuriperinnön muodot sekä kulttuurimatkailun paikat kulttuuriympäristöissä, jotta voidaan kehittää niihin pohjautuvaa, alueellista vetovoimaa vahvistavaa kulttuurimatkailutarjontaa.

Kulttuurimatkailussa Suomen erityiseksi erottumistekijäksi maailmalla on tunnistettu kulttuurin yhteys luontoon. Myös hyvinvointimatkailun keskeiset elementit ovat luonto, metsä, vesi, hiljaisuus, tila ja valo. Tätä yhteyttä vahvistetaan tulevaisuudessa entisestään. Kulttuuriympäristöissä ja monissa kulttuuri- ja kulttuuriperintökohteissa kulttuuri ja luonto yhdistyvät saumattomasti. Kohderyhmän tarpeet huomioon ottaen tuotteistettu kulttuurisisältö voi tavoittaa laajemman asiakaskunnan esimerkiksi luonto-, ruoka-, hyvinvointi-, koulutus- tai luksuspalveluiden vuoksi matkustavista.⁷

Hyvinvointimatkailuun valittujen kohteiden kehittämisessä kannattaa keskittyä tuotteisiin ja palveluihin, joiden yleisenä lähtökohtana on luonto ja kulttuuriperintö, ja joiden omaleimainen sisältö perustuu nimenomaan paikallisuuteen.⁸

Maakuntakaava nostaa kulttuurialueiden osalta maakunnallisiksi erityispiirteiksi sotahistorian, vesistöt, kulkuväylät, elinkeinot ja teollisuuden

sekä asutusrakenteen.⁹ Nämä erityispiirteet ovat tärkeitä molemmissa kohteissa.

Makrotason tarkastelussa sopiviksi kehittämistoimiksi nousevat Euroopan neuvoston kulttuurireitit, jotka on valittu Suomessa kulttuurimatkailun kansallisen tiekartan erityiseksi kehittämiskohteeksi. Paikalliset teemat tukevat niitä suomalaisia kohteita, jotka ovat jo mukana Euroopan teollisuusperintöreitillä (European Route of Industrial Heritage), kalliotaidereitillä (Prehistoric Rock Art Trails) ja pyhiinvaellusreitillä (St. Olav Ways). Kehitteillä on myös Suomesta Baltiaan kulkeva saunareitti, jonka kehittämiseen Museovirasto myönsi avustusta kesällä 2024.¹⁰

Teollisuusperintö näkyy vahvasti Muukonsaarta ympäröivässä maisemakuvassa. Historiassa siihen liittyy uiton historia ja saaren maanomistus.



Kuva: Metsäteollisuutta Saimaan rannalla. Metsä Fibren Joutsenon sellutehdas. Taivaanrannassa näkyvät tuulivoimalat sijaitsevat Muukonkankaalla. TA

Maisema

Osana maisemayleissopimuksen toimeenpanoa sekä maisemademokratian ja maisemapolitiikan kehittämistä Suomen ympäristökeskuksessa toteutettiin vuosien 2022–2023 vaihteessa ympäristöministeriön toimeksiannosta kaksi maisemia koskevaa kyselyä.¹¹ Kyselytulosten mukaan maisemat vaikuttavat ihmisten hyvinvointiin arjessa ja kaikenlaiset maisemat tulisi ottaa nykyistä paremmin huomioon esimerkiksi maankäytön suunnittelussa niin kaupungeissa kuin muilla alueilla.

Kyselyiden ydinviestit olivat seuraavat:

- Maisemat koetaan parhaimmillaan monipuolisesti hyvinvointia tukeviksi ja kuulumisen tunnetta vahvistaviksi. Luontoa pidetään tärkeänä osana maisemaa myös rakennetuissa ympäristöissä.
- Maisemien suojeluun, hoitoon ja suunnitteluun liittyvät arvot: erilaisista arvostuksista ja tarpeista lähtevien näkemysten ja intressien yhteensovittamiseen tarvitaan sekä neuvottelua että uusia ratkaisutapoja eri toimijoiden välillä. Suomessa on maisemallisesti erityyppisiä alueita, joilla on erilaisia kysymyksiä ratkaistavanaan.
- Osallistumisen ja vuorovaikutuksen kehittäminen maisemia koskeviin päätöksentekoprosesseihin koetaan tärkeäksi siten, että madalletaan osallistumisen kynnyksiä sekä varmistetaan osallistumisen oikea-aikaisuus, monikanavaisuus ja vaikuttavuus.
- Valtakunnalliset maisemakyselyt tarjoavat tietoa kyselyvastaajien maisemia koskevista huolenaiheista ja siitä mihin ollaan tyytyväisiä. Kyselyt tarjoavat myös näkökulmia siihen, mitä maisemapolitiikassa tulisi tulevaisuudessa kehittää.

Vastaajien maisemakäsityksissä korostuu henkilökohtainen suhde maisemaan. Luonnon tärkeyttä ja sen eri elementtejä maisemassa painottavat lähes kaikki vastaajat. Miellyttävinä koetut maisemat tukevat erityisesti mielen hyvinvointia ja arjen kiireistä palautumista. Maisemaa kuvaillaan vastauksissa kokemuksellisenä hyvinvoinnin lähteenä, tilana ja fyysisenä ympäristönä sekä ajallisena jatkumona, tarinoina ja muistoina.¹²

Maisema on usein hyvin henkilökohtainen kokemus, jota ei välttämättä tunnusteta ennen kuin se on kadonnut. Maisemasta puhutaan yleensä positiivisessa kontekstissa, mutta maisemaan kohdistuvat negatiivisiksi nähdyt muutokset voivat pahimmillaan vaikuttaa erittäin kielteisesti koettuun hyvinvointiin. Sen vuoksi maiseman muutokset aiheuttavat huolta.

Kulttuurimaantieteilijät tutkivat, kuinka joku tietty paikka havaitaan ja koetaan. Perinteisesti puhutaan näköaistin tuottamasta maiseman kuvasta, miltä maisema näyttää. Maisema koostuu luontoelementeistä, kuten metsät ja muu kasvillisuus, vesistöt tai vaarat, lisäksi siihen kuuluu ihmisen muokkaama ympäristö, kuten viljelykset ja rakennettu ympäristö.

Maisema voi olla myös paikka tai tila, joka ympäröi meitä ja jossa koetaan asioita. Maisemaa voidaan kuvailla myös ajallisena jatkumona, tarinoina sekä henkilökohtaisina että ylisukupolvisina muistoina. Vaikka ympäristö muuttuukin ajan myötä, maisema on laajempi kokonaisuus, jonka odotetaan pysyvän myös seuraaville sukupolville. Puhutaan kansallismaisemista, joita Suomen itsenäisyyden 75-vuotisjuhlavuotena 1992 valittiin 27 kappaletta. Tuttuja kansallismaisemia ovat Koli ja Punkaharju, mutta joukkoon mahtuu myös kohteita keskeltä kaupunkia, kuten Imatrankoski.

Näkemisen lisäksi myös muiden aistien tuottamat maisemahavainnot voivat olla hyvin voimakkaita ja jäädä paikasta unohtumattomasti mieleen, esimerkiksi tuoksut, äänimaisema tai vaikkapa lämpötilaerot eri tilojen välillä.

Menneen ajan äänimaisemia ovat höyrylaivan saapuminen satamaan, hevosen hirnahdus jäätiellä tai lehmän lypsäminen käsin sinkkiämpäriin. Vanhoille ihmisille nämä äänet voivat tuoda esiin paljon muistoja menneiltä ajoilta. (Äänimaisemista esim. Muuttuvat suomalaiset äänimaisemat.)

Ikiaikaisia, edelleen olemassa olevia ääniä ovat esim. tuulen nostamien aaltojen loiske rantakiviin, soliseva puro tai haapojen humina kertomassa alkavasta tuulesta. Sarviniemessä tuulen voi aistia monin eri tavoin riippuen siitä, missä kohdassa aluetta sijaitsee. Muukonsaaressa mieleen jää lehdon lintujen konsertti, heinäsirkan siritys tai kukkaniityn pörriäisten surina, mutta

siellä on myös hetkiä, jolloin on aivan hiljaista. Uutta äänimaisemaa ovat rakentamassa vesijetit tai kännykän soittoäänet.

Taipalsaaren historia -kirjassa Korjonen-Kuusipuro¹³ kuvailee kuinka veden äärellä asuminen luo omanlaisensa, vuodenaikojen mukaan vaihtelevan äänimaiseman. Talvella jäät "laulavat", kesällä vesi kantaa ääniä eri tavoin kuin ne maalla kuuluisivat. Taipalsaarella järvimaiseman hiljaisuuden rikkoivat esimerkiksi höyrylaivaliikenteen ja lossien äänet. Myös laivojen tulo ja lähtö laiturista on tuottanut omanlaistansa äänimaisemaa, joka on kadonnut laivaliikenteen loputtua. Perämoottorit alkoivat yleistyä 1960-luvulta lähtien, ja moottoriliikenteen yleistyminen muutti järvenselkien äänimaiseman toisenlaiseksi.

Tässä selvityksessä kartoitetuissa kohteissa sekä nähtynä että koettuna maisemana korostuvat järviluonto ja metsä. Molemmat ovat tärkeässä roolissa myös saavutettavuuden kannalta. Vesitiet ovat olleet asutuksen alkuvaiheissa tärkeimmät kulkuväylät, ensimmäiset maantiet puolestaan kulkivat harjujen lakia pitkin metsän suojassa.

Tilan ja valon määrä ovat kohteissa aivan erilaiset. Sarviniemi on avoin ja valoisa paikka järven ympäröimänä, Muukonsaaren voimakas kasvillisuus puolestaan tuottaa pieniä tiloja ja varjoisia puiden katveja. Molemmissa kohteissa voidaan nauttia myös moniaistisista elämyksistä kuten ruoka, uiminen ja sauna.

Linkki Opetus- ja kulttuuriministeriön "Kulttuurimatkailun kansallisen kehittämisen tiekartta: Työryhmän ehdotus" julkaisuun.
https://api.hankeikkuna.fi/asiakirjat/22fdc7be-74c7-4f3d-ae10-dde90ad7617c/6edff61f-9400-4752-bd93-7c0a3c4bb28f/KIRJE_20220520060214.PDF

Linkki Museoviraston "Euroopan neuvoston kulttuurireitit" nettisivulle.
<https://www.museovirasto.fi/fi/tietoa-meista/kansainvalinen-toiminta/euroopan-neuvosto-ja-kulttuuriperinto/euroopan-neuvoston-kulttuurireitti>.



Kuva: Sarviniemen avointa ja selkeää maisemaa. TA



Kuva: Tilallisesti vaihtelevaa monimuotoista ympäristöä Muukonsaarella. TA

4 Sarviniemi

4.1 Nykyinen käyttö ja toimijat

Sarviniemen alueen omistaa **Suomen valtio / Metsähallitus**.

Etelä-Karjalan virkistysaluesäätiö vuokrasi vuonna 2017 Sarviniemen retkeilyalueen käyttöön 7,5 hehtaaria. Vuokra-aika on 20 vuotta. Retkeilyalue ulottuu Suuri Sarviniemen kärjestä niemien väliselle ranta-alueelle, entisen Suur-Saimaan lomakylän paikalle.

Retkeilyalueella olevat keittiökatokset, nuotiopaikat ja kuivakäymälät ovat vierailijoiden käytössä. Alue on **päiväretkikohde**. Leiriytyminen alueella on kielletty.

Sarviniemen retkeilyalue kuuluu **Saimaa Geopark** -alueeseen, joka sai UNESCO Global Geopark -statuksen keväällä 2021. Geopark on yhtenäinen maantieteellinen alue, jolla sijaitsee kansainvälisesti merkittäviä geologisia kohteita. Tiedottaminen on vastavuoroista: Etelä-Karjalan virkistysaluesäätiön rakennuttamasta infokatoksesta löytyvät Saimaa Geoparkin opasteet. Saimaan Geopark -tiedotteista puolestaan löytyvät Sarviniemen kohdetiedot.

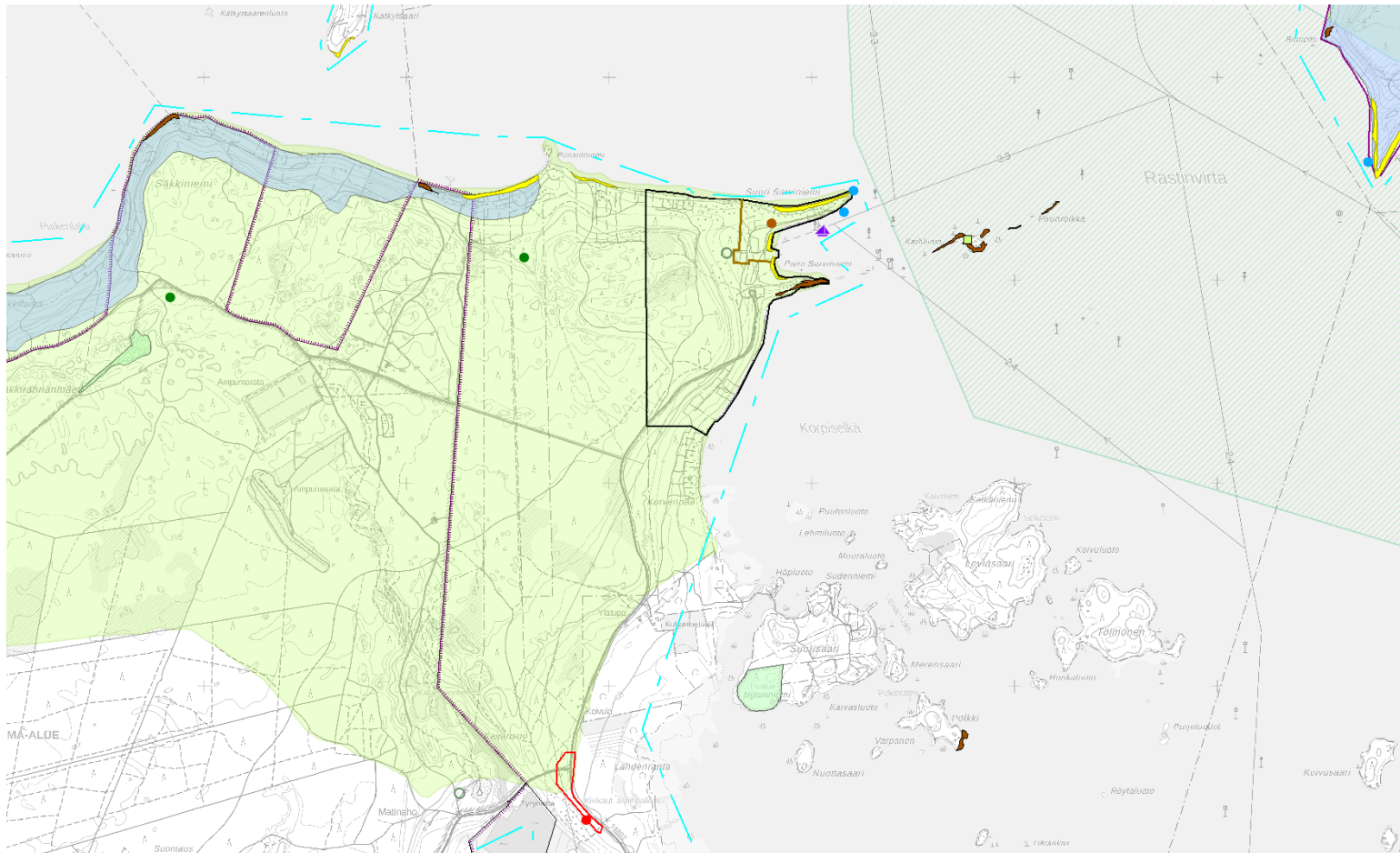
Suuri Sarviniemen eteläreunassa olevan venesataman omistaa **Taipalsaaren kunta**, joka myös vastaa venesataman hoidosta. Lännessä retkeilyalue rajoittuu **Puolustusvoimien** käytössä olevaan alueeseen. Alue on rajattu puihin maalattujen merkkien avulla.

Retkeilyalueen länsipuolella, Mäntysaarenselän rannalla sekä etelässä Suur-Saimaantien itäpuolisella ranta-alueella on olemassa olevaa loma-asutusta, joka on 1980-luvun alkupuolella laaditun ranta-asemakaavan mukaista. Lähempänä Punkinniemeä ja sen takana Säkkinien suunnalla loma-asuntorakentaminen on alkanut jo ennen 1970-luvun alkua.

Kuvat: Nuotiopaikka Sarviniemen pohjoisrannalla, Sarviniemen venesatama ja pysäköintialue. TA



4.2 Suojelualueet ja-ohjelmat



Pohjakarttana Peruskarttarasteri © MML (2024, avoin data)

Karttaan koottu Museoviraston, Suomen ympäristökeskuksen, Etelä-Karjalan liiton ja Etelä-Karjalan museon (KIOSKI) paikkatietoaineistoista aluetta koskevat tiedot. Käytetty 18.7.2024.

Muinaisjäänne rekisteri, Museovirasto.

Etelä-Karjalan maakuntakaava, vahv. 21.12.2011. Etelä-Karjalan liitto.

Luonnonsuojeluohjelma-alueet. HSO Harjujen suojeluohjelma ja RSO Rantojen suojeluohjelma, VN periaatepäätös 3.5.1984 ja 20.12.1990. Suomen ympäristökeskus (SYKE)

Valtakunnallisesti arvokkaat tuuli- ja rantakerrostumat-inventointi 2011. Ympäristöministeriö, SYKE, GTK.

Luontotyyppien uhanalaisuusarviointin 2018 esiintymäaineistot: Sisävedet ja rannat. SYKE.

Etelä-Karjalan rakennusinventointitietokanta / Kulttuuriympäristö-sovellut (KIOSKI).

Karttamerkintöjen selitys

Muinaisjäännealueet (MML)

Asuinpaikka, kivikautinen

Muinaisjäännekohteet (MML)

- Asuinpaikka, kivikautinen
- Rakennuksen pohja, kivijalka, historiallinen
- Tervahauta, historiallinen
- Tervahauta, mahdollinen (ei tutkittu)
- Vedenalainen, hylky ja uittolaite, historiallinen

Luonnonsuojelualueet yksityisten mailla (Lsi)

Luonnonsuojeluohjelmat (VN periaatepäätös)

HSO: Peltoinkangas-Kyläniemi

RSO: Saimaan selkäsaaristo

Valtakunnallisesti arvokkaat tuuli- ja rantakerrostumat

Rantakerrostuma

Luontotyyppi

Järvien hiekka- ja hietarannat

Järvien kivikko- ja lohkarerannat

Aluerajaus

Metsähallituksen omistama maa-alue

Etelä-Karjalan virkistysalueasäätiön retkeilyalue

Etelä-Karjalan maakuntakaava

Luonnonsuojelukohde

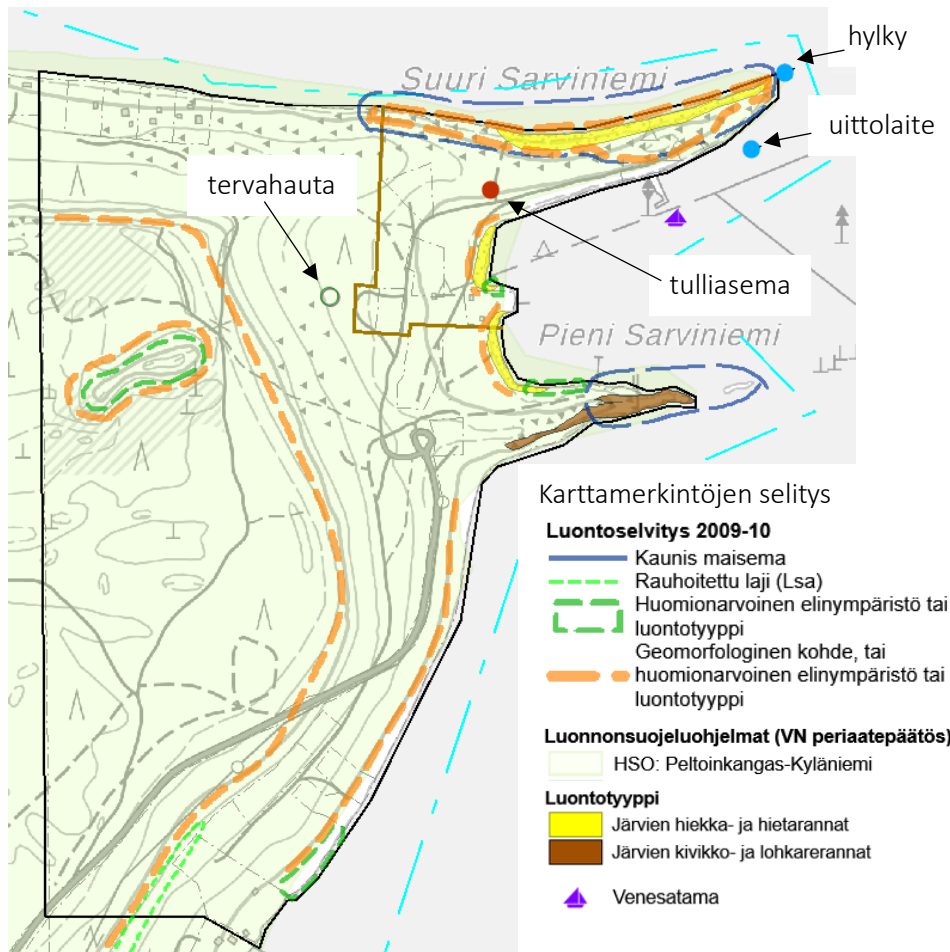
Pohjavesialue

Erityiskäyttö: puolustusvoimien harjoitusalue

Maa- ja metsätalousvaltainen alue, jolla erityisiä ympäristöarvoja ja ulkoilun ohjaamistarvetta.

Venesatama

Sarviniemen retkeilyalueella on muinaismuistolaila (1963/295) suojeltu rakennelma (tulli/rajavartioaseman kivijalka) sekä vedenalaisia kohteina hylky ja hirsirakenne. Retkeilyalueella on hiekkarantoja, jotka luontotyyppinä ovat 2018 tehdyn luontotyyppien uhanalaisuusarviointin mukaan luokiteltu vaarantuneiksi koko maassa ja erittäin uhanalaisiksi luontotyypeiksi Etelä-Suomessa.¹⁴



Pohjakarttana Peruskarttarasteri © MML (2024, avoin data)

Karttaan koottu Museoviraston, Suomen ympäristökeskuksen ja Etelä-Karjalan liiton ja Etelä-Karjalan museon (KIOSKI) paikkatietoaineistoista Sarviniemeä koskevat tiedot:

Muinaisjäänösrekisteri, Museovirasto.

Etelä-Karjalan maakuntakaava, vahv. 21.12.2011. Etelä-Karjalan liitto.

Luonnonsuojeluohjelma-alueet. HSO Harjujen suojeluohjelma ja RSO Rantojen suojeluohjelma, VN periaatepäätös 3.5.1984 ja 20.12.1990. Suomen ympäristökeskus.

Luontotyyppien uhanalaisuusarviointin 2018 esiintymäaineistot: Sisävedet ja rannat. Suomen ympäristökeskus

Sarviniemen lomakylän luontoinventointi, kohdekartta, luonnos 2010. (Digitoitu luontoselvityksen kohdekartan merkinnät silmämääräisesti, Ahola 2024).

Retkeilyalueella tunnetaan yksi historiallisen ajan kiinteä muinaisjäänös, joka on rakennuksen perustus (1700-luvulta). Vedenalaisista muinaisjäänöksistä toinen on hylky, joka sijaitsee Suuri Sarviniemen kärjessä, ja toinen on uittolaite. Alueen välittömässä läheisyydessä on mahdollinen muinaisjäänös, joka on tulkittu laserkeilaukseen pohjautuvan LiDAR-aineiston pohjalta tervahaudaksi.

Esihistoriallisia muinaisjäänöksiä ei Sarviniemen alueelta tunneta. Vuonna 2009 tehdyssä ranta-asemakaavan muutosalueen inventoinnissa (Mikroliitti Oy) tutkittiin parhaiten kivikautiseen asutukseen sopiva alue Suuri Sarviniemen ja Pieni-Sarviniemen välissä, venesatamaan menevän tien länsipuolella. Koekuopituksessa ei kuitenkaan havaittu mitään kiinteään muinaisjäänökseen viittaavaa. Alueella ei havaittu myöskään muita seudulle tyyppisiä muinaisjäänöstyyppejä, kuten lapinraunioita tai ryssänuuneja. Lähimmät tunnetut kivikaudelle ajoitetut kiinteät muinaisjäänökset sijaitsevat Lahdenrannassa Sarviniemestä kolme kilometriä etelään.

Retkeilyalueella ei ole suojelualueita tai Natura 2000 -verkostoon kuuluvia alueita. Koko retkeilyalue ja sen länsipuolella alkava laaja tasainen deltamuodostuma kuuluu valtakunnalliseen harjijensuojeluohjelmaan aluekohteena Suuri Sarviniemi–Säkkirannanmäet (koodi HSO050054). Luontoselvityksessä (2010) on erikseen rajattu Suuri Sarviniemi maisemallisena ja geomorfologisena kohteena arvokkaaksi.¹⁵

Alueen silmiinpistävin geomorfologinen piirre on laaja deltamuodostuma, jonka ns. proksimaalireuna kulkee pohjois-eteläsuunnassa retkeilyalueen länsipuolella. Deltaan liittyy useita rantamuodostumia eri jääjärvivaiheiden ajoilta. Kauempana lännessä on ns. sanduriosa eli kuivalla maalle syntynyt uomasto. Lisäksi alueella on muinaisrantoja törmineen, tasanteineen ja valleineen. Vaikuttavia ovat myös laajat lohkerikot Suuri Sarviniemellä sekä siitä länteen olevalla pohjoisrannalla. Niidenkin synty liittyy jääjärvivaiheisiin. Lähellä retkeilyalueella on yksittäinen reunoiltaan jyrkkäpiirteinen, isohko suppakuoppa.¹⁶

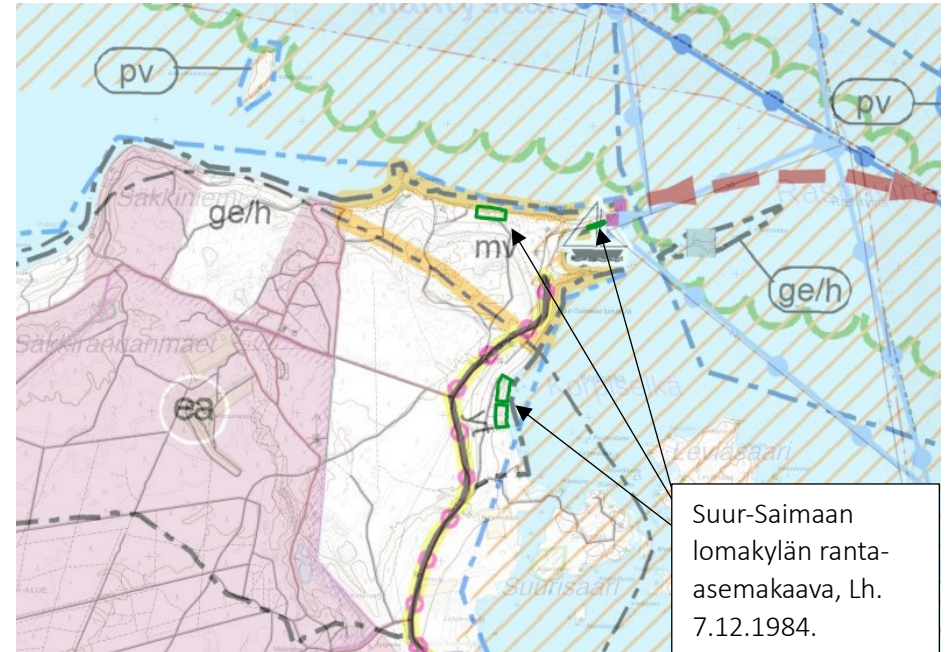
4.3 Rajoitteet

Kaavoitus

Metsähallituksen mailla, ml. vuokrattu retkeilyalue, ei ole voimassa olevaa ranta-asemakaavaa. Suur-Saimaan lomakylän ranta-asemakaava on laadittu 1983, mutta Kymen lääninhallitus vahvisti sen vain osittain (7.12.1984). Ranta-asemakaava tehtiin lomakylärakentamiseen. Vuonna 2019 uusi omistaja, Metsähallitus, laittoi vireille ranta-asemakaavan osittaisen kumoamisen tavoitteena luoda edellytykset Suomen Puolustusvoimain toimintaan alueella. Osa alueesta oli vuokrattu Puolustusvoimille, osa Etelä-Karjalan virkistysaluesäätiölle. Ranta-asemakaava on jäänyt voimaan vain yksityisten maaomistajien rantatonttien osalta eikä sen osoittamalla maankäytöllä ole suoraa vaikutusta retkeilyalueen käytön kehittämiseen.

Alueella ei ole voimassa olevaa yleiskaavaa. Vuonna 2022 laadittu Taipalsaaren kaavoitus katsaus esittää Maaveden, Vehkasalonselän, Solkein ja Pönniälän rantayleiskaavan käynnistettäväksi seuraavan viiden vuoden kuluessa. Sarviniemi sisältyy rantayleiskaavan alustavaan rajaukseen.

Rastinvirran länsipuolella sijaitsevalla alueella kunnan kaavoitusta ja viranomaisten muuta alueiden käyttöä koskevaa suunnittelua ohjaa voimassa oleva Etelä-Karjalan maakuntakaava, joka on vahvistettu ympäristöministeriössä 21.12.2011. Etelä-Karjalan virkistysaluesäätiön retkeilyalue on maakuntakaavassa matkailun ja virkistysalueen kehittämisen aluetta (mv). Nykyään tämän aluevarausmerkinnän osoittamasta alueesta merkittävä osa on samassa käytössä kuin länsipuolinen erityisalueeksi (ea) osoitettu Pönniälänkangas, jota kehitetään puolustusvoimien erityisalueena. Jälkimmäinen alue on osoitettu myös melualueena (me). Tieliikenteen yhteystarve vesistön yli on merkitty Sarviniemen ja Kyläniemen välille (katkoviivanuoli). Tänä päivänä yhteyslauttaliikennöintiä Saimaan saaristoreiteillä hoitavan pyörälautan kotisatamana on Sarviniemi, jonne on maakuntakaavassa merkitty venesatama. Retkeilyalueelle johtava yhdystie on merkitty kehitettäväksi matkailu- ja maisematieksi sekä polkupyöräreitiksi. Tie on kapea eikä sen varrella ole pyöräilijöille varattua pyörätietä tai piennarta.



Kuva: Osasuurenno Etelä-Karjalan maakuntakaavasta, maakuntakaavojen epävirallinen yhdistelmä (käytetty 16.7.2024). Maakuntakaavan lisäksi karttakuvassa näkyvät edelleen voimassa olevat osa-alueet 1984 vahvistetusta Suur-Saimaan lomakylän ranta-asemakaavasta.

Liikennettä on toki vähän, mutta pyöräilijöistä varoittava merkki voisi olla paikallaan tien alussa.

Erityiskäyttöön varattu alue

Puolustusvoimien ampuma- ja harjoitusalue on merkitty Etelä-Karjalan maakuntakaavaan alueena, jolla on ajoittain Puolustusvoimien harjoitustoimintaa ja josta siten aiheutuu meluhaittoja. Erityiskäyttöön otettu alue vaikuttaa myös retkeilyalueen käyttöön rajaamalla Sarviniemen päiväretkeilykohteeksi, ts. kohteessa ei ole lupa yöpyä. Lisäksi se rajoittaa retkeilyalueen laajentumista tai yhdysreittien perustamista laajan metsäalueen halki, myös Sarviniemen maisemasuunnitelmassa kohteeksi esitetty suppa jää harjoitusalueelle.



Kuva: Puolustusvoimien harjoitusalueesta kertovia merkkejä on maalattu puihin. Kuva otettu Suuri Sarviniemen harjanteelta. TA



Kuva: Mahdolliseksi muinaisjäänökeksi luokiteltu tervahauta erottuu hyvin LIDAR-aineistossa, mutta heikommin maastossa. Kohteen rajat merkitty kuvaan keltaisella. TA

Loma-asutus

Mäntysaarenselän puoleinen ranta Sarviniemen retkeilyalueen länsipuolella ei kaikilta osin kuulu armeijan harjoitusalueeseen. Vajaan kilometrin päässä alueesta tulee vastaan rantaan sijoittuvaa loma-asutusta, joka jatkuu tiiviinä Punkinniemeen ja siitä vaihtelevan tasaisesti aina Pyhälahteen saakka.

Arkeologinen kulttuuriperintö

Retkeilyalueella sijaitsee historiallisen ajan muinaisjäänökeksi määritelty rakennuksen kiviperustus, joka on matala ja mitoiltaan noin 6 x 6 m. Sen keskellä on tulisijasta jäänyt rauniokumpu. Kirjallisuus- ja karttalähteisiin perustuvan tulkinnan¹⁷ mukaan kyseessä on **rajatulliasema**, jolle ei ole annettu tarkkaa ajoitusta, mutta oletettavasti se on perustettu venäläisten toimesta 1743 solmitun Turun rauhan jälkeen. Muinaisjäänös sijaitsee hiekkarannan pohjoispuolelle niemen poikki vievän kulkuväylän länsipuolelle. Kohteelle rajattu alue on hieman suurempi ja sisältää myös toisen heikommin maastosta hahmotettavan kivijalan (n. 6 x 12 m). Jäänteitä peittää paksu sammalvarvikkokasvusto.

Sarviniemen kärjestä n. 15 metriä koilliseen löytyy puualuksen hylky. Toinen alueelta tiedossa oleva vedenalainen kohde käsittää pari kivitäytteistä hirsiaarkkua sekä lisäksi irtonaisia hirsia noin 40 metrin pituisella alueella niemen kaakkoisrannalla. Kyseessä voi olla rakenne, jota on käytetty tukkilautojen ankkuroimiseen.¹⁸

Luonnon- ja maisemansuojelu (geodiversiteetti)

Retkeilyalue sijaitsee pohjavesialueella ja on osa harjajensuojeluohjelman kohdetta, jonka suojeluarvot on vahvistettu maakuntakaavassa arvokkaaksi harjajalueeksi osoitettuna Sarviniemi-Säkkirannanmäet-Pönniälä-alueena. Maisemallisesti herkintä aluetta on Pieni ja Suuri Sarviniemi Suur-Saimaan väyläverkoston solmukohtaan rajautuvina reuna-alueina.

Sarviniemen retkeilyalueella ei ole luonnonsuojelulain nojalla suojeltuja alueita. Lähin luonnonsuojelukohde on Pieni Sarviniemen jatkeena olevilla luodoilla Kariluoto – Pirunroikka. Lohkareinen luoto sisältyy myös Saimaan Selkäsaaristot-nimiseen Rantojensuojeluohjelman kohdealueeseen sekä

maakuntakaavassa luonnon monimuotoisuuden kannalta erityisen tärkeään Suur-Saimaan arvokkaaseen luontokokonaisuuteen.

Luontoselvityksessä (2010) havaittu kangasvuokkoesiintymä jää retkeilyalueen ulkopuolelle.

Selvitystilanne

Taipalsaaren kunnan teettämät selvitykset

Luontoselvitys. Suur-Saimaan lomakylän ranta-asemakaavan muutos. Taipalsaaren kunta. Raportti laadittu 2009, täydennetty 17.4.2010.

Muinaisjäännösinventointi. Sarviniemen ranta-asemakaavan muutosalue. Taipalsaari. Raportti 2009. Mikroliitti Oy.

Rakennusinventointi. Sarviniemen lomakylä. Etelä-Karjalan inventointitietokanta KIOSKI. Inventointikortit.

Ympäristömeluselvitys. Taipalsaaren ampuma-alue. Insinööritoimisto Akukon Oy, Helsinki 5/2007.

Maakunnalliset selvitykset

Suur-Saimaan **luonto- ja virkistysalue selvitys.** Työryhmän raportti 2005. Etelä-Karjalan liitto.

Etelä-Karjalan **maisema- ja kulttuurialueselvitys.** Osat 1 2006, osa 2 2008. Etelä-Karjalan liitto.

Ensimmäisen maailmansodan aikaiset **maalinnoitteet** Etelä-Karjalassa. Inventointiraportti 2022. Maria Kaasinen. Etelä-Karjalan liitto.

Etelä-Karjalan **rakennetun kulttuuriympäristön** inventoinnin päivitys on paraikaa käynnissä Etelä-Karjalan liiton toimesta uuden kokonismaakuntakaavan tausta-aineistoksi.



Kuva: Retkeilyalueella on pienen niemen jakama hiekkaranta, jonka pohjoisosaa käytetään uimarantana. IR



Kuva: Puretujen lomamökkien paikat erottuvat mäntymetsikön keskellä ympäristöään rehevimpänä aukkoina. Rinteessä kukki kevätlinnunherne. TA

4.4 Saavutettavuus ja käytettävyys

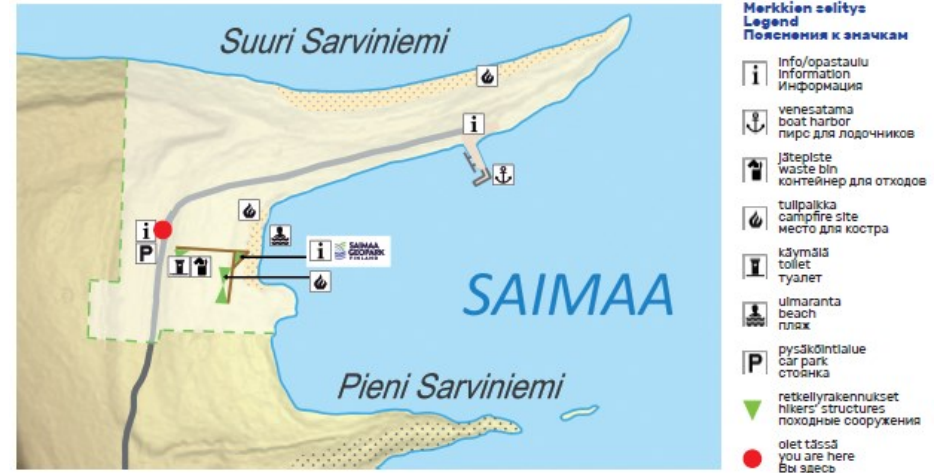
Sarviniemi sijaitsee Saimaan rannalla Rastinvirran syväväylän varrella n. 22 kilometrin etäisyydellä Taipalsaaren kirkonkylästä ja n. 35 km etäisyydellä Lappeenrannan keskustasta. Sarviniemen retkeilyalueesta löytyy tietoa mm. Taipalsaaren kunnan, Saimaa Geoparkin ja Visit Lappeenrannan sivustoilta. Kunnan matkailun infopisteessä on esitteitä Saimaa Geopark -kohteista. Alue on helposti löydettävissä perinteisen kartan avulla, Google Maps -karttasovelluksen ja Outdoor Active -sivuston kautta.

Sarviniemeen pääsee hyvin veneellä, henkilöautolla ja pyöräillen. Maitse saapuville osoite on Suur-Saimaantie 1992, 54920 Taipalsaari. Auton voi pysäköidä tien päässä olevalle pysäköintialueelle. Venesataman omistaa Taipalsaaren kunta. Koordinaatit: (61.2791025,28.0626391). Lähin rautatieasema on Lappeenrannassa n. 30 km päässä.

Sarviniemi sijaitsee Saimaan saaristoreitti -polkupyöräreitin (154 km) varrella ja on polkupyörälautta m/s Rastin kotisatama. Sarviniemestä pääsee Rastinvirran yli Kyläniemeen ja Puumalan Lintusaloon. Kaudella 2024 Rasti liikennöi ajalla 1.6.-24.8. ja liikennöinnistä vastaa Saimaan sisävesiliikennöinti Oy.¹⁹



Kuva: Saimaan saaristokartta. Sarviniemessä on polkupyörälautan kotisatama. EKVAS.



Kuva: Sarviniemen aluetaulun opaskartta. EKVAS



Kuva: Infokylltien rivistö venesataman pysäköintialueen reunalla. TA

Sarviniemen retkeilyalue soveltuu osittain myös liikuntaesteisille. Autopaikotusalue on iso, tasainen ja hiekkapohjainen. Satamassa on asfaltoitu paikotusalue ja laiturille pääsee esteettömästi.

Esteettömiä ovat alueelle rakennetut kompostikäymälät, Saimaa Geoparkin näyttelykatos sekä retkeilykatoksia yhdistävät kulkusillat. Sataman uuden käymälä/huoltorakennuksen luota lähtee helppokulkuinen polku Suuri Sarviniemen kärkeen, jossa on esteetön katselutasanne niin maisemien kuin norppien ja lintujen tarkkailuun.

Suuri Sarviniemen pohjoisrannan maasto on haasteellisempaa liikuntaesteiselle. Pohjoisrannan nuotiopaikka on varustukseltaan vaatimaton, koska ensisijainen tulipaikka, esteetön, on lahdelmassa retkeilykatoksessa. Eksymisen vaaraa ole ei ole, kun pysyy poluilla.

Sarviniemen retkeilyalueen talvikunnossapitoa ei ole. Kohteen huolto painottuu touko-lokakuulle, talvisin tehdään tarkistuskäyntejä.



Kuva: Esteetön polku katseluterassille. IR

Retkeilyalueella on tehty toimenpiteitä maaston kulumisen vähentämiseksi, esimerkiksi Suuri Sarviniemen kärkeen rakennettu katseluterassi ja sinne vievä esteetön kulkureitti on erittäin hyvä ratkaisu. Kävelysilta ehkäisee kulumista juuri siellä, missä ihmiset haluavat käydä poikkeamassa. Massiivisempia rakennelmia niemen kärkeen ei voi rakentaa, jotta arvokas kulttuurimaisema saadaan säilymään ehyenä etenkin järveltä päin katsottuna.

Suuri Sarviniemen pohjoisrannalla on ollut paljon ihmisten latomia nuotiopaikkoja, jotka on nyttemmin purettu. Lähelle venelaituria on perustettu virallinen nuotiopaikka, jonka yhteydessä on pieni puukatos. Yhtäkään harjanteen yli kulkevista poluista ei ole merkitty eikä opastettu pääreitiksi nuotiopaikalle.



Kuva: Varustukseltaan kevyt, mutta perinteinen nuotiopaikka niemen pohjoisrannalla. TA



Kuva: Suuri Sarviniemen pohjoisrannalla kulkee leveä, helposti kuljettava rantapolku.
TA



Kuva: Uusi esteetön käymälä/roskakatos niemen kärkeen vievän polun alkupäässä, venelaiturin lähellä. TA



Kuva: Luvaton pysäköinti on ongelma Sarviniemessä uimarannan ja venesataman välillä kulkevan tien varrella. TA



Kuva: Uudet retkeilykatokset puoliavoimessa mäntymetsässä hiekkarannan ja pysäköintialueen välissä. IR

4.5 Luonto ja maisemakuva

- Toinen Salpausselkä.
- Suurdelta; tie Sarviniemeen.
- Suur-Saimaa; Suuri Sarviniemen katseluterassilta avautuva järvimaisema.
- Louhikkoiset niemenkärjet; Pieni ja Suuri Sarviniemen harjanne ja järvelle jatkuva louhikko: Pirunroikka.
- Rannat: Suuri ja Pieni Sarviniemen välisen lahdelman hiekkaranta ja Suuri Sarviniemen pohjoisrannan soraranta.
- Metsä; Suuri Sarviniemen rantamailla on paikon järeääkin mäntypuustoa.
- Suppakuoppa alueen länsipuolella; metsälehmuksia.

Rastinvirran väylävahti

Suuri Sarviniemen kärjestä avautuu näköala pohjoisen suurille selille, idässä on Rastinvirta ja Kyläniemen kärki. Kaakossa avautuu Suur-Saimaan Kotirannan selkä.

Rastinvirran länsipuolella sijaitsevat Suuri ja Pieni Sarviniemi ovat Toisen Salpausselän reunamoreanivalleja, jotka ovat syntyneet sulavan mannerjäätikön pysähdysten tuloksena 11 800–11 600 vuotta sitten.²⁰ Molemmista niemenkärjistä lähtee vedenalaiset jatkeet kohti Rastinvirran itäpuolelta alkavaa Kyläniemeä, jossa reunamoreanivalli jatkuu. Pieni Sarviniemen jatke nousee Rastinvirtaan luodoksi, jota kutsutaan Pirunroikaksi. Rastinvirta on kapeimmillaan Rastinniemen ja Sarviniemen välillä 2,5 km.

Suuri Sarviniemen pohjoisrannalla maasto on lohkareista ja sieltä löytyy kattava kokoelma alueen tyyppikivilajeja, graniittia ja gneissia.

Lahden pohjukassa on hiekkaranta, jonka jakaa kahtia pieni niemi. Pohjoispuolta käytetään uimarantana.



Kuva: Suuri Sarviniemen sorarantaa ja näkymä pohjoiseen Mäntysaarenselälle. TA



Kuva: Mäntyvaltaista talousmetsää ja muinaisrantoja deltan länsireunalla. TA

Taloudellisen toiminnan jäljet

Voimakkaan puunjalostusteollisuuden takia eteläisen Saimaan alueella ovat vallitsevana eri-ikäiset talousmetsät. Molemmissa Sarviniemissä ja pohjoisrannalla kasvava metsä lukeutuu ilmakuvatarkastelun perusteella suurdeltan niihin vähäisiin alueisiin, joissa ei ole tehty avo- tai uudistushakkuuta 1940-luvun jälkeen; vanhin ilmakekuva on vuodelta 1953.

Luontoselvityksen²¹ (2010) mukaan alueen metsäympäristö on pääosin talousmetsäkäytössä olevaa mäntyvaltaista kuivahkoa kangasta. Lehtipuuston määrä tai osuus puustosta on vähäinen lukuun ottamatta pieniä vyöhykkeitä rantaviivan läheisyydessä. Järeämpää ja vanhempaa puustoa löytyy lähinnä rannan läheltä. Erityispiirteenä mainitaan retkeilyalueen länsipuolella sijaitsevan ison supan rinteeltä löytynyt metsälehmusestiintymä.

Selvityksessä todetaan, että alueen kasvillisuus on jossain määrin muuntunutta asutuksen läheisyydessä. – Asutuksella tarkoitetaan inventoinnin aikana olemassa olleita lomakylän mökkejä. Sittemmin purettujen rakennusten paikkoja oli edelleen kesällä 2024 mahdollista löytää metsäympäristöstä rehevän aluskasvillisuuden hallitsemina pieninä aukkoina.



Kuva: Isokoskelo naaras istuu kivellä Suuri Sarviniemen sorarannan puolella. TA



Kuva: Sarviniemen metsät. / Ilmakekuva 2022 © MML (avoin data).

4.6 Tapahtumia Rastinvirran rannalla

Saimaa on tarjonnut mahdollisuuden kulkea Etelä-Karjalasta vesitse Savoona ja Pohjois-Karjalaan ja Saimaan kanavaa pitkin Itämerelle. Laaja vesistö on toiminut kesällä laivareittinä ja uittoväylänä, talvella jäätienä.

Sarviniemen ja Kyläniemen välissä virtaava Rastinvirta on ollut merkittävä väylä Saimaalla koko asutuksen ajan. Molemmat Sarviniemet jatkuvat veden alla, Pieni Sarviniemen jatke nousee Pirunroikaksi ja ympärillä on karikkoa. Laivaväylä merkittiin 1850-luvun lopussa, jotta Lappeenrantaan kulku olisi turvallisempaa.²² Viimeistään 1885 pystytettiin loisto (kaasuöljytuli) Rastinluodolle.²³

Koska Rastinvirta on vuolas, talvella jäät ovat hauraat ja lehdistä löytyy artikkeleita, kuinka hevosia ja miehiä on vajonnut jäihin. Osa selvisi, osa ei. Edelleen jäällä liikkuja varoitetaan Rastinvirran heikoista jäistä.

Suomen Puolustusvoimien läsnäolo Sarviniemessä alkoi hieman ennen talvisotaa. Jääkausi on muotoillut alueelle tasaisen sorapintaisen kankaan, johon lentokentän rakentaminen nopeasti 1930-luvun aikaisilla välineillä oli mahdollista. Jatkosodan merkittävässä taistelussa 1944 Taipalsaaren lentokenttä oli Lentolaivue 34:n tukikohta.

Sodan jälkeen armeija ei enää tarvinnut aluetta, ja lentokentälle sekä välirauhan aikana rakennetun parakkivaruskunnan rakennuksille tuli uusia käyttäjiä. Sarviniemestä myytiin alue Lomaliitolle 1946.²⁴ Tuettua lomatoimintaa järjestäneen organisaation perustama Suur-Saimaan Lomakylä toimi alueella vuoteen 2007.

Pönniälänkangas ja lentokentän alue on kaukana asutuksesta, joten Puolustusvoimien oli kannattavaa jatkaa alueen hallinnointia ja perustaa sinne ampuma- ja harjoitusalue lentotoiminnan päättymisen jälkeen.

Tänä päivänä Maasotakoulu vastaa Kaakkois-Suomen alueella Taipalsaaren ampuma-alueesta ja Merenlahden harjoitusalueesta Taipalsaarella sekä Laukkaradan harjoitusalueesta Lappeenrannassa. Lomakylän tilalle perustetun Sarviniemen retkeilyalueen maan omistaa Metsähallitus lukuun ottamatta Taipalsaaren kunnan omistamaa venesataman aluetta, joka on omalla tontillaan.

Sarviniemeen tavoiteltiin vuoden 2012 loma-asuntomessuja, mutta mm. luontoselvitysten puutteellisuuden vuoksi rantakaavan valmistuminen viivästyi ja messut siirtyivät Lappeenrantaan Rauhan alueelle. Yhtenä syynä oli Puolustusvoimien ampuma-alueen sijainti lähellä suunniteltua loma-asuntoaluetta. Loma-asukkaat olisivat voineet valittaa melusta, mikä olisi vaarantanut ampuma-alueen käytön.

Retkeilyalueella ja sen lähiympäristössä sijainneet entiset upseeriparakit ja Lomakylän rakennukset, kuten saunarakennus, ravintolarakennus ja pumppaamo, on purettu Puolustusvoimien toimesta 2020.

Sarviniemen historiaan pohjautuvat kulttuuriperintöteemat

- Esihistoria
- Rajaseutu
- Liikkeellä vesillä
- Matkailu ja retkeily

Esihistoria

- Lähistöllä ollut varhaista asutusta kivikaudelta alkaen.
- Sarviniemessä potentiaaliset kivikautisen asutuksen paikat veden alla; vielä ei ole löytöjä.
- Riistan ja ruuan perässä liikkuvat ihmiset asuivat mukana kuljetettavissa ja kevytrakenteisissa, kotamaisissa asumuksissa, joten Sarviniemen alueella on todennäköisesti liikkunut ja asunut ihmisiä jo heti jääkauden jälkeen.

Lisätietoa Sarviniemen aikajanasta.

Rajaseutu

- Valtakunnan rajalla 1743 alkaen; venäläinen rajatulliasema Sarviniemessä niemen yli kulkevan talvitien varressa.
- Paluu osaksi Suomea 1800-luvun alussa, jolloin tulliasema jäi tarpeettomaksi.
- 1940-luvulla armeijan parakkivaruskunta Taipalsaaren lentokentän toimintaan liittyen.
- Puolustusvoimat ja lentokenttä: lentokentän henkilöstö, majoitustoiminta upseeriparakeissa; ampuma- ja harjoitusalue.
- Maakaupat.

Lisätietoa Sarviniemen aikajanasta ja liitteestä 2.1 Rajat ja rauhat.

Liikkeellä vesillä

- Saimaan kartoitus; laivaväylät.
- Valtion raja; sotalaivat, vartiointi.
- Rahtilaivat ja puunuitto; Sarviniemen hylky ja hirsarkut.
- Matkustajaliikenne; höyrylaivat, yhteyslukset.
- Huviveneily; purjeveneet, melonta ja moottoriveneet.
- Turvallisuus; viitat, linjamerkit ja kummit.

Lisätietoa Sarviniemen aikajanasta ja liitteestä 2.2 Saimaan kartoitus.

Matkailu ja retkeily

- Lomaliitto; Suur-Saimaan lomakylä.
- Etelä-Karjalan virkistysalueääitiö; Sarviniemen retkeilyalue toukokuusta 2017 alkaen.
- Saimaan saaristoreitti; polkupyörälautta.

Lisätietoa Sarviniemen aikajanasta ja liitteestä 2.3 Matkustaminen ja matkailu.



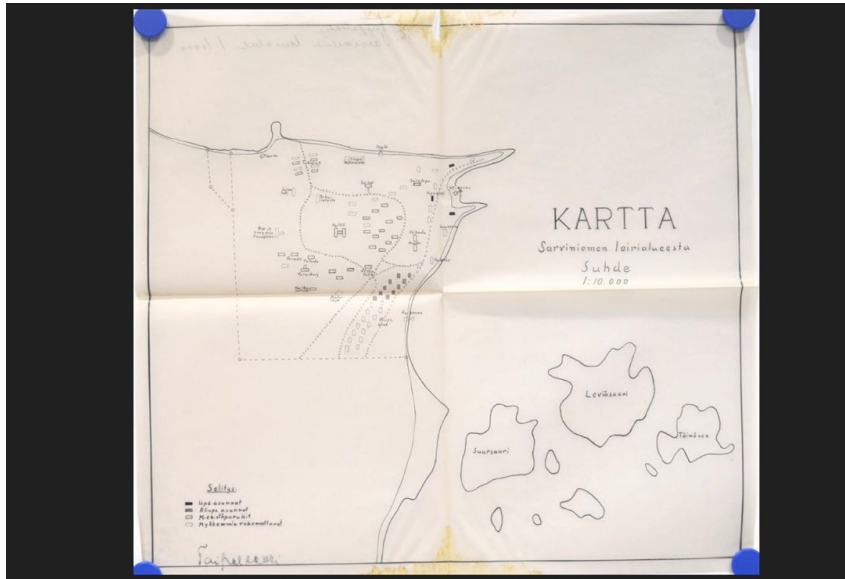
Kuva: Steinheilin 1805 kartastossa Sarviniemen tyveen on merkitty vastaava rajatulliasemaa kuvaava symboli kuin mm. Kutveleen, Käyhkään ja Kukonharjun kanavien yhteyteen./ Viipurin kuvernementti 1805. KA



Kuva: Etualalla on Rastinluodon loisto ja taustalla Kyläniemen Rastinniemi ja siellä ollut puukummeli. / Luotsi- ja majakkalaitoksen arkisto (kuva mahd. 1890-luvulta).²⁵



Kuva: Purjevene Saimaan selällä. / Valokuvaamo Pietinen, 1937. Museovirasto. <https://creativecommons.org/licenses/by/4.0/>



Kuva: Sarviniemen parakkivaruskunnan asemapiirros, 1940-luku. / Etelä-Karjalan KIOSKI.



Kuva: Taipalsaaren lentokenttä vuoden 1953 ortokuvassa. © MML.



Kuva: Lomaliiton lomakylä Saimaan rannalla. Entinen upseeriparakkii. / Kuva 1950-luvulta. Valokuvaaja tuntematon. Etelä-Karjalan museo.
<https://creativecommons.org/licenses/by/4.0/>



Kuva: Lomaliiton Suur-Saimaan lomakylä 1960–70-luvulla. / Ilomantsin Museosäätiö. Ilomantsin valokuva-arkisto. <https://creativecommons.org/licenses/by/4.0/>

4.7 Kehittämissuositukset

4.7.1 Geologian, luonnon ja kulttuuriperinnön sidoksia

Sarviniemeä kehitetään päiväretkikohteena, mutta myös yhtenä Saimaa Geopark -kohteena. Vuonna 2018 laaditussa maisemasuunnitelmassa pohdittiin ja suunniteltiin sitä, kuinka kävijä voisi oppia Sarviniemen retkeilyalueella Saimaan geologisesta historiasta, luonnosta ja kulttuuriperinnöstä, mikä olisi ympäristön kannalta kestävin tapa ohjata retkeilijät näihin kohteisiin ja kuinka arvokas maisema saataisiin parhaiten säilymään muuttumattomana tuleville retkeilijöille.

Sarviniemessä on konkreettisesti näkyvissä luonnon historiaa viimeisen jääkauden jälkeiseltä ajalta, mutta pitkään asumattomana olleella alueella on vähän ihmisen toiminnasta kertovia merkkejä, joilla tuoda kulttuurista menneisyyttä lähemmäksi. Nyt uusi maisemasuunnitelman pohjalta rakennettu levähdyspaikka Suuri Sarviniemen kärjessä muodostaa portin Saimaan historiaan.

Vaikuttavan järvimaiseman äärelle rakennettu katseluterassi itsessään on jatkumoa siihen varhaiseen matkailumuotoon, jossa matkustettiin saamaan elämyksiä luonnosta, ihailemaan kauniita maisemia tai erikoisia luonnonmuodostelmia.



Kuva: Luonto ja kulttuuri yhdistyvät katseluterassin luona, esteettömyys samoin. TA

SARVINIEMI

GEOLOGIA Erämainen Suuri Sarviniemen lohkarainen harjanne ja sorainen pohjoisranta.

JÄÄKAUSI Maiseman perusluonne ja erityinen ilme, reunamoreeni, suurdelta, hiekkarannat, supat ja lohkerikot.

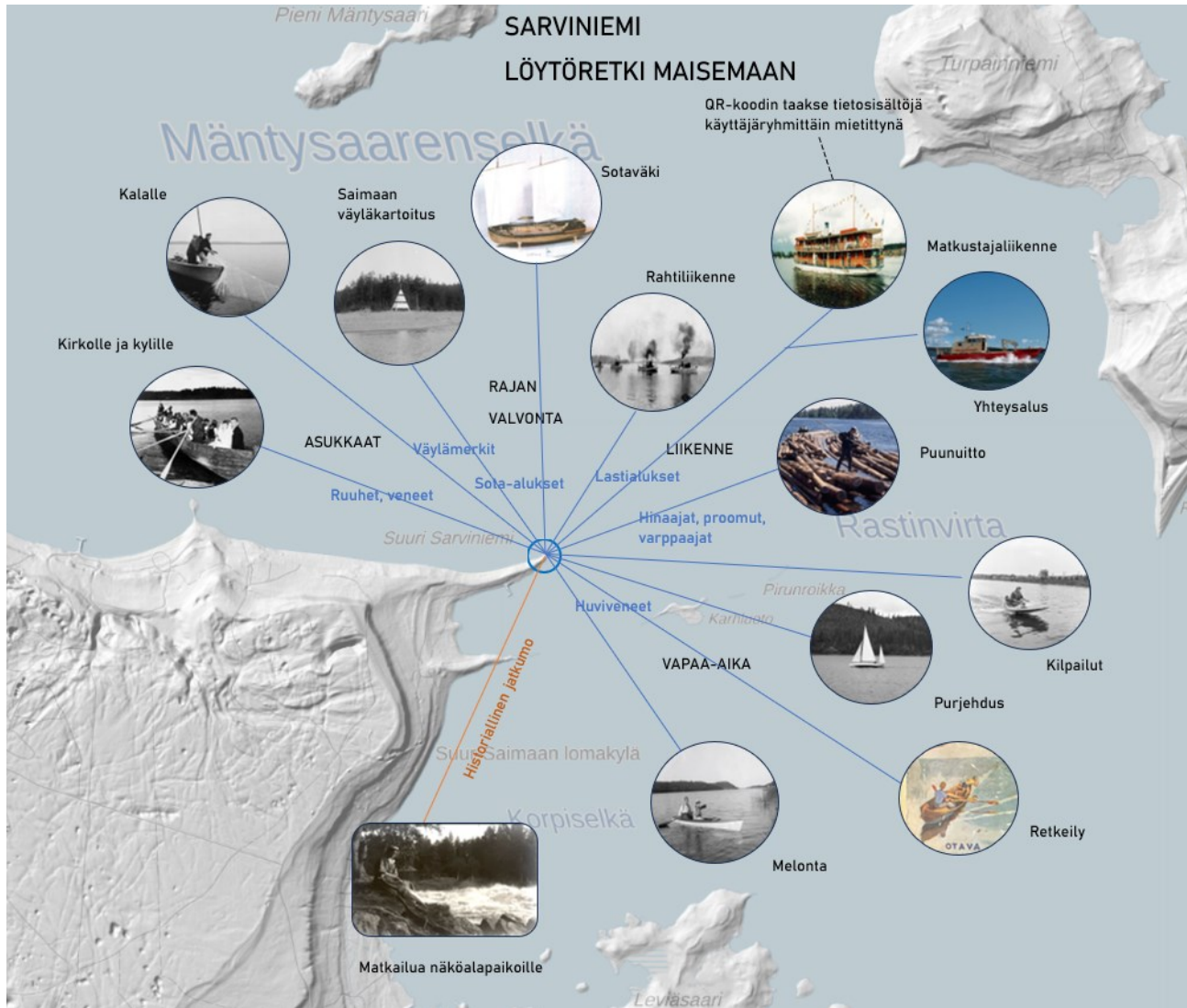
VESISTÖ Tuuli, avara maisema, pallon kaartuvuus, järven selkä ja suojaista lahti.

KULTTUURI Rajaseutu, valtakunnan rajahallinto: tulliasema, itsenäisen Suomen puolustuslaitos, metsätalous, loma-aika, retkeily, veneily.

Luontoelämys ryntäilemättä

Kulttuuriperintötiedon kytkeminen järvimaisemaan, maiseman katselupaikalle.

Suuri Sarviniemi on paikka, johon voi liittää tarinaa Saimaan seudun historiasta. Sillä mitä kaikkea Saimaalla on tapahtunutkaan, on siihen liittyen kuljettu Sarviniemen ohitse Rastinvirran kautta.



”Käyttöliittymä” kulttuurihistoriaan

Käyttäjälähtöistä palvelumuotoilua

- Elämystä hakevat
- Historian harrastajat
- ”Liikkuva ihminen”, lapsiperheet
- Luontoharrastajat
- Mökkiläiset
- Retkeilijät, partiolaiset
- Veneilijät

Liite: Sarviniemi Rastinvirran vartijana -aikajana

	AJANKOHTA	LUKE LISÄÄ
Esihistoriallinen aika	n. 117 000 vuotta sitten	Jääkausi alkoi Suomessa ja Suomi peittyi jään alle
	n. 11 800-11 600 vuotta sitten	Mannerjäätikkö pysähtyi ja syntyi yhtenäinen Kyläniemen-Sarviniemen reunamuodostelma
	n. 10000 vuotta sitten	Jääkausi päättyi ja ensimmäisiä asukkaita alkoi saapua Suomen niemelle
	n. 8000 vuotta sitten	Vesi oli yli 10 m nykyistä alempana ja Kyläniemen ja Sarviniemen välinen salmi oli ummessa ja Suur Saimaa erillinen ja nykyistä pienempi järvi. Kyläniemen ja Sarviniemen välissä kulki Rastinvirta, jonka virtausuunta oli etelästä pohjoiseen.
	n. 5 700 vuotta sitten	Ensimmäiset asukkaat laajensivat revinään pyyntireissuunsa uuille alueille, mutta paisivat talveksi takaisin lähtöalueelle. Kun ruutua ja sen eläimet ja mahdollisuudet tunnettiin, oli mahdollista jäädä alueelle myös talveksi ja siinä vaiheessa myös perhekunnat muuttivat pyyntiryhmien perässä.
		Jäämassat sulivat panamasta maankuorta, maa alkoi kohota ja kallistus kohti kaakkoa. Vesi alkoi tulla etelässä kunnes Vuoksi puhkesi kohti kaakkoa. Rastinvirta kääntyi laskemaan etelään. Kvikauden ihmisiä asui tuolloin Saimaan rannalla ja heidän elämänsä muuttui oleellisesti. Vuoksen punkeaminen johti veden pinnan alenemiseen ja vanhat asuinpaikat jäivät kausi jäven rannasta.
		Pronssikausi. Varhaisimpia esihistoriallisia liikkumisvälineitä ovat olleet sukset, reet ja ruuhet ja veneet. Ensimmäiset veneet on tehty ilmeisesti nahkasta, mutta järeitä niistä ei ole säilynyt. Ennen rautakautta veneet noidettiin yhteen kuusijuurilla. Vähihellen alettiin kovettaa pussia ruuhia kunnes kehitys eteni ja haavasta koverrettiin tulen avulla ohutreunainen vene, joka varustettiin yhdellä laitautaparilla ja kaarilla. Peräpäässä oli leveä tuhti, johon on vuolaat melojille istuimia. Varhaiset soutuveneet olivat ketteriä kulkupoleja järvi-Suomen erämailla. Niitä tehtiin kaupparetkiä, kuskattiin turkkilaisia ja kalastettiin.
		Talonpojat veivät myydänsä veneillä Lappeen nykyisen linnoituksen alueelle: hapattamalla, kuivamalla ja savustamalla säilytykseen.
		Savon ja Pohjois-Karjalän tervan kuljetus Lappeeseen. Tervasta tuli 1600-luvun alussa itä-
		Manninan Ari. 2020. Saimaa. Koko tarina.
		Muinaisutemme jäljet. 2015. Suomen esi- ja varhaishistoria kvikaudesta keskiajalle. Gummerus.
		Manninan Ari. 2020. Saimaa. Koko tarina.
		Vilkuna, Janne 1986. Prehistoric Paddles from Central Finland. The Maritime Museum of Finland Annual Report 1984-1985, 8-12.
		Suomen muinaiset soutuveneet – ommeljuja veneitä ja viikinkien perintöä. https://areena.yle.fi/podcast/1-67953719

Taustakartta, Rinnevarjoste © MML, avoin data.

Lisätietoja valokuvista Liite 1.1 Sarviniemen aikajanana kuva.

4.7.2 Opastus ja sisällöntuotanto

Kylttien yhdenmukaistaminen ja järjeistäminen

Venasataman ja vierasvenelaiturin hallinta ja merkitseminen on Taipalsaaren kunnan vastuulla. Satamaan tarvitaan veneilijöille tieto, voiko vierailevan veneen kiinnittää laituriin, mihin kohtaan ja kuinka pitkäksi aikaa. Tällä hetkellä opastusta ei ole.

Linjamerkit ovat erittäin tärkeitä laiva- ja veneliikenteelle. Vesiliikenteen historiasta ja turvallisuudesta voisi olla tietoa katoksissa.

Sataman läheisyyteen rannalle tarvitaan aluekyltti, josta käyvät ilmi alueen tarjoamat palvelut sekä missä liikkuminen on toivottavaa, missä ei. Puolustusvoimien amunnasta kertova informaatio olisi hyvä olla muillakin kielillä kuin suomeksi.

Saimaan Saaristoreittiä pitkin tuleville pyöräilijöille merkinnät, mistä reitti jatkuu. Toinen vastaava aluekyltti tarvitaan pysäköintialueen lähelle.

Täsmentäviä ohjeita tarvitaan pistemäisesti palveluiden äärellä: Kuinka kompostikäymälä toimii tai kuinka yhteisellä nuotiopaikalla toimitaan. Ohjeet mielellään kuvina tms., ettei tarvita monilla kielillä. Tarkemmat ohjeet voi laittaa QR-koodien taakse tarvittaessa.



Kuva: Esimerkki melojien rantautumispaikkaa osoittavasta kyltistä Mäntyharjun Voikoskella. TA

Katosten seinillä on hyvin esillä Saimaa Geopark -kohdetiedot. Siellä niihin voi tutustua odotellessaan nuotion syttymistä ja kahvin kiehumista. Ilkonsaaren kohdekyltin voisi ottaa pois. Geoparkin yleisessä esittelyssä voi korostaa lähialueiden kohteita, mutta ihmiset, jotka liikkuvat Geopark-kohteissa, osaavat kyllä hakea niitä.

Kuten MAISA-hankkeen loppuraportissa (MAISA-hanke 2020, s. 5) kerrotaan, digitaaliset varauskanavat ovat nousseet vahvasti perinteisten matkanjärjestäjien jakelukanavien rinnalle. Nyt vuonna 2024 digitaaliset varauskanavat ovat menneet jo reippaasti ohi. Tällä hetkellä puhutaan tekoälyn mahdollisuuksista eri aloilla ja matkailuala ei varmasti ole poikkeus.

Virtuaalisen opastuksen tuomat mahdollisuudet

Yksi ratkaisu on infotaulujen sijaan virtuaaliset infotaulut, joissa on lisättyä todellisuutta (engl. augmented reality, lyh. ar tai AR). Eli luodaan näkymä, johon on lisätty tietokonegrafiikalla tuotettuja elementtejä ja jota käyttäjä tarkastelee erilaisten näyttöjen kautta.

Lisätty todellisuus mahdollistaa keinotekoisien, tietokoneella tuotetun tiedon (kuva, ääni, video, teksti, GPS-informaatio) lisäämisen todelliseen ympäristöön. Lisätyn todellisuuden avulla voidaan esittää havainnollisesti esim. eri aikakausien tapahtumia ja tarinoita. Osa voidaan toteuttaa myös niin, että henkilöt osallistuvat etäyhteyksien kautta.

Esim. QR-koodilla ladattava nettiopaste voisi helpottaa entisestään Geopark-kohteiden tunnistamista maastossa. Sama tunnistamisen ongelma on kulttuuriperintökohteissa, esimerkkinä tulliasema tai tervahauta Sarviniemessä. Linkin taakse voisi laittaa esim. valokuvia eri aikakausilta.

4.7.3 Hoito ja käytettävyys

Kuluminen ja kulumisen seuranta

Sarviniemessä on mahdollista harjoittaa kestävästä matkailusta mukaista toimintaa: alueelle pääsee pyörällä, meloen ja julkisella lautalla.

Maanpinnan kulumisen ehkäisy alueella on ratkaistava ennen kuin muuta toimintaa mietitään. Suuri Sarviniemen kärkeen kuljettaessa on kohtia, joissa eroosio on edennyt pitkälle ja joiden palauttaminen on jo vaikeaa. Toimintojen yhdistäminen yhden reitin varrelle ja herkän maaston suojeleminen rakenteilla toimivat myös alueen luontoarvojen ja geologisten arvojen suojelukeinoina. Kun polkuverkostosta pidetään huolta, maan kuluminen vältetään.

Paikoitusalueet tulisi merkitä maastoon niin, että autot parkkeerataan johdonmukaisesti tiettyihin paikkoihin, joissa maan kuluminen on huomioitu riittävällä pinnoitusaineella. Kohdat, joihin maastopaikoitus on levinnyt hallitsemattomasti, pyritään estämään kivillä tai muilla esteillä.

Alueelle voidaan järjestää kyltillä merkitty ”lastausparkki”, jolla on sallittua pysäköidä tavaroiden autosta veneeseen lastauksen ajaksi. Tämä on tarpeellista ainakin sen aikaa, kun retkeilyalueelle rakennetun paikoitusalueen ja venesataman välisellä alueella on soutuvenepaikkoja, joiden tilalle sopisi muuta retkeilyalueelle luontevampaa käyttöä (melojien maihinnousulaituri tmv.). Autojen säilyttäminen ranta-alueelle ei kuulu soutuvenepaikan etuihin.

Kulttuuriympäristökohteiden hoito ja ylläpito

Retkeilyalueella tai sen välittömässä läheisyydessä sijaitsevista kiinteistä muinaisjäännöksistä rajatulliaseman kiviperustus sekä tervahauta ovat niitä kohteita, jotka liittyvän Saimaan alueen historiaan ja ovat jäännöksiä edelleen tunnistettavissa ihmisen tekemiksi rakennelmiksi. Tosin tällä hetkellä niiden olemassaolosta pitää olla ensin tietoa, sillä rakenteita peittää paksu kerros sammalta ja varvikkoa, lisäksi on risukkoa ja puita.



Kuva: Retkeilyalueen pääpysäköintialueen ja venesataman välillä olevan pienen tienvarsipysäköintipaikan käyttötarkoitus jää epäselväksi. Voisiko se olla veneilijöiden kääntymispaikka, jossa olisi tilapäinen lastaus sallittu. TA



Kuva: Rajatulliaseman jäännös osoitettu kuvassa nuolella. TA

Rajatulliaseman kiviperustus konkretisoi Sarviniemeen liittyvää rajaseutu-teemaa, se tuo menneisyyden lähemmäksi. Nykyisellään kohdetta on vaikea hahmottaa metsäpohjakasvillisuuden alta. Sen osalta suositellaan selvitettäväksi Museoviraston näkemystä muinaisjäännöksen hoitotavasta ja merkitsemisestä maastoon. Muinaisjäännösten hoitoa ohjaa muinaismuistolaki (295/1963). Museoviraston luvan lisäksi hoitoon tarvitaan aina maanomistajan lupa. Museovirastolta voi hakea muinaisjäännösten hoitoavustusta, jota on myönnetty niin maisemanhoitoon kuin opastaulujen tekemiseen yksityishenkilöille ja yhteisöille.

Hyvin hoidetut kohteet lisäävät viihtyisyyttä ja toimivat alueiden vetovoimana. Rajatulliaseman perustuksen sijainti Sarviniemen kulkureittien risteyksessä altistaa sen tahattomalle ja tahalliseksi vahingonteolle, mutta kummalla tavalla riski on suurempi, tunnistamattomana vai näkyvänä ja opastettuna kohteena.

Maisemahoito

Valtakunnallisessa maisemakyselyssä valtaosa suomalaisista vastanneista oli sitä mieltä, että maisemat vaikuttavat hyvinvointiin ja ovat tärkeä osa paikallista identiteettiä. Vastaajien näkemysten mukaan maisemat tulisi ottaa nykyistä paremmin huomioon esimerkiksi maankäytön suunnittelussa niin kaupungeissa kuin muillakin alueilla. Erityisesti viranomaisilla ja muilla julkishallinnon toimijoilla sekä poliittisilla päätöksentekijöillä katsotaan olevan vastuuta maisemista, mutta myös yksityisillä maanomistajilla, yrityksillä ja kansalaisyhteiskunnalla on vastuunsa.²⁶

Sarviniemessä tämä tarkoittaa sitä, että alueen omistajana Metsähallituksella on suuri vastuu maisemanhoidosta metsän osalta, Puolustusvoimilla reuna-alueiden osalta, Taipalsaaren kunnalla sataman osalta ja Etelä-Karjalan virkistysaluesäätiöllä retkeilyalueen palveluiden ja käytön osalta.



Kuva: Sarviniemen satama ja kyltti kesäkuussa 2024. TA



Kuva: Eroosiota Sarviniemessä toukokuu 2024. IR

Metsähallituksen teettämä metsäsuunnitelma on vuodelta 2015. Suunnitelmassa Sarviniemen alue on merkitty uudistuskypsäksi metsiköksi. Metsäsuunnitelma tulisi tarkistaa ja varmistaa, että retkeilyalueen puusto säilyy. Jos metsä hakataan, alueen maisema-arvot katoavat ja syntyy eroosiota, jonka seurauksena tuulisen niemenkärjen metsitys uudelleen voi olla ylivoimaista. Ilmastonmuutoksen tuottamat sään ääri-ilmiöt lisäävät eroosiota.

Kohteessa olevat reitit ja esteettömyys

Käytettäväksi tarkoitettu polkureitistö tulisi kartoittaa ja merkitä maastoon. Käytettävien polkujen suojaksi voi laittaa haketta ja lisätä sitä aika ajoin. Näin puiden juuret pysyvät piilossa ja kävelijät eivät pöllytä ohutta maa-ainesta polulta pois. Merkitty polku houkuttelee kulkemaan sitä pitkin, vähentää uusien polkujen ja sitä kautta kulumisen syntymistä. Polut, joiden käyttöä ei toivota, katkaistaan istuttamalla polulle männyntaimia tai vierittämällä eteen kiviä, jotta polut näyttävät vaikeakulkuisilta.

Tällä hetkellä ei ole osoitettu polkua, jota tulisi käyttää kulkureittinä satamasta tai pääväylältä niemen pohjoisrannan nuotiopaikalle/rantapolulle.

Melojat tulisi huomioida paremmin. Rantaan voisi tehdä muutaman rantautumispaikan. Sataman läheisyydessä oli soutuveneelle tehty rantautumispaikka, joka on ilmeisesti yksityisessä käytössä. Vastaavantyyppisiä kevyitä rakennelmia voisi tehdä myös melojille.

Jokaisen oikeudella voi rantautua Sarviniemeen periaatteessa mihin kohtaan vain, mutta tässä maastossa syntyy nopeasti polkuja. Olisi parempi, että rantaan johtavia polkuja olisi vähemmän ja ne olisi selkeästi merkitty. Melojien kannalta olisi hyvä, jos he tietäisivät, mistä on helppo nousta maihin.



Kuva: Sarviniemen mäntymetsikköä.



Kuva: Soutuveneelle tehty rantautumispaikka.

5 Muukonsaari

5.1 Nykyinen käyttö ja toimijat

Muukonsaaren retkeilyalue on Joutsenon kunnan (kaupunki vuodesta 2005) entinen leirikeskus 1990-luvun vaihteesta. Sen nykyinen omistaja on **Lappeenrannan kaupunki**, joka omistaa saaresta maita myös retkikeskuksen länsipuolelta sekä saaren eteläosista. Retkikeskuksen eteläpuolella on yksityisen maanomistajan metsä- ja vapaa-aikatila.

Kaupungin nuorisotoimi luopui leirikeskukseen käytöstä kesällä 2013, ja paikka siirtyi **Etelä-Karjalan virkistysalueäitiön** hoitoon. Aluetta kehitetään retkeilykohteena.

Muukonsaaren pohjoisosassa oleva retkeilyalue kuuluu **Saimaa Geopark** -alueeseen, joka sai UNESCO Global Geopark -statuksen keväällä 2021. Etelä-Karjalan virkistysalueäitiön infotaulusta löytyvät Saimaa Geoparkin opasteet. Saimaan Geopark -tiedotteista puolestaan löytyvät Muukonsaaren kohdetiedot.



Kuva: Infotaulu nuotiopaikan luona.

MUUKONSAAREN KALLIORANNAT



Kuva: Kallioperä. TA



Kuva: Nuotiopaikka luontopolun varrella. TA

5.2 Suojelualueet ja -ohjelmat

Karttaan on koottu Museoviraston, Suomen ympäristökeskuksen, Etelä-Karjalan liiton ja Etelä-Karjalan museon (KIOSKI) paikkatietoaineistoista Muukonsaarta ja sen lähiympäristöä koskevaa tietoa. Käytetty 18.7.2024.

Muinisjäännösrekisteri, Museovirasto.

Luonnonsuojeluohjelma-alueet. VN periaatepäätös 3.5.1984 ja 20.12.1990.

Suomen ympäristökeskus (SYKE).

Valtakunnallisesti arvokkaat maisema-alueet. VN päätös 18.11.2021.

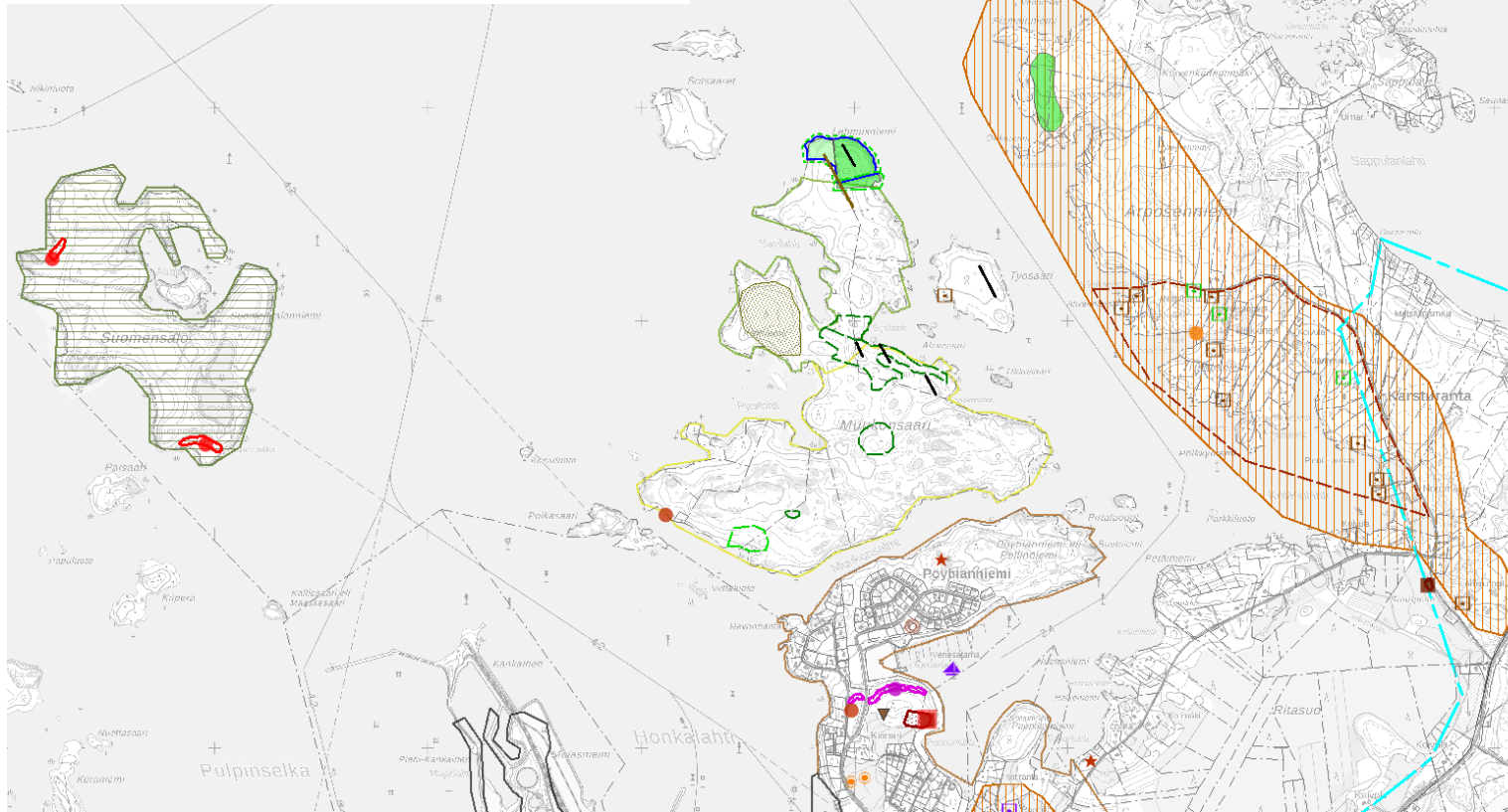
Valtakunnallisesti arvokkaat tuuli- ja rantakerrostumat-inventointi 2011.

Ympäristöministeriö, SYKE, GTK.

Luontotyyppien uhanalaisuusarvioinnin 2018 esiintymäaineistot: Sisävedet ja rannat. Suomen ympäristökeskus.

Etelä-Karjalan maakuntakaava, vahv. 21.12.2011. Etelä-Karjalan liitto.

Etelä-Karjalan rakennusinventointitietokanta / Kulttuuriympäristö-sovellus (KIOSKI).



Etelä-Karjalan maakuntakaava

- Taajamatoimintojen alue, A
- Taajamatoimintojen alue, asuntovaltainen alue, Ar
- Teollisuustoimintojen alue, TT
- Maa- ja metsätalousvaltainen alue, jolla on erityistä ulkoilun ohjaamistarvetta, MU
- Luonnonsuojelualue, SL
- Kulttuuriympäristön tai maiseman vaalimisen kannalta tärkeä alue ma/km
- Pohjavesialue

Muinisjäännökset (MML)

- Asuinpaikka, asumuspainanne, kivikautinen
- Kultti- ja tarinapaikat, kuppikivi, rautakautinen
- Asuinpaikka, historiallinen
- ▼ Rajamerkki, kivirakenne, historiallinen
- Viljelyröykkiö, kivirakenne, historiallinen
- Viljelyröykkiö, kivirakenne, muu kulttuuriperintökohde
- Puolustusvarustus, taisteluhauta, historiallinen

Muinisjäännösalueet (MML)

- Asuinpaikka, kivikautinen
- Asuinpaikka, historiallinen
- Puolustusvarustus, historiallinen

Irtolöydöt

- Metalliesine, rautakautinen (merovingi-viikinkiaika)

Natura 2000 -alue

-

Yksityismaiden luonnonsuojelualueet YSA

-

Luonnonsuojeluohjelmat (VN periaatepäätös)

- LSO Lehtojensuojeluohjelma

Kulttuurihistoriallisten rakennusten inventointi

- Huvila
- Talo / vapaa-aikatala
- Pappila

Joutsenon keskustaajaman osayleiskaava

- Luonnonsuojelualue, SL-1
- Luonnon monimuotoisuuden kannalta erityisen tärkeä alue, luo-2
- Kulttuurihistoriallisesti maakunnallisesti merkittävä yhtenäisen rakennuskannan alue, sk-1
- ★ Suojelukohde tai muistomerkki

Maaperämuotoja

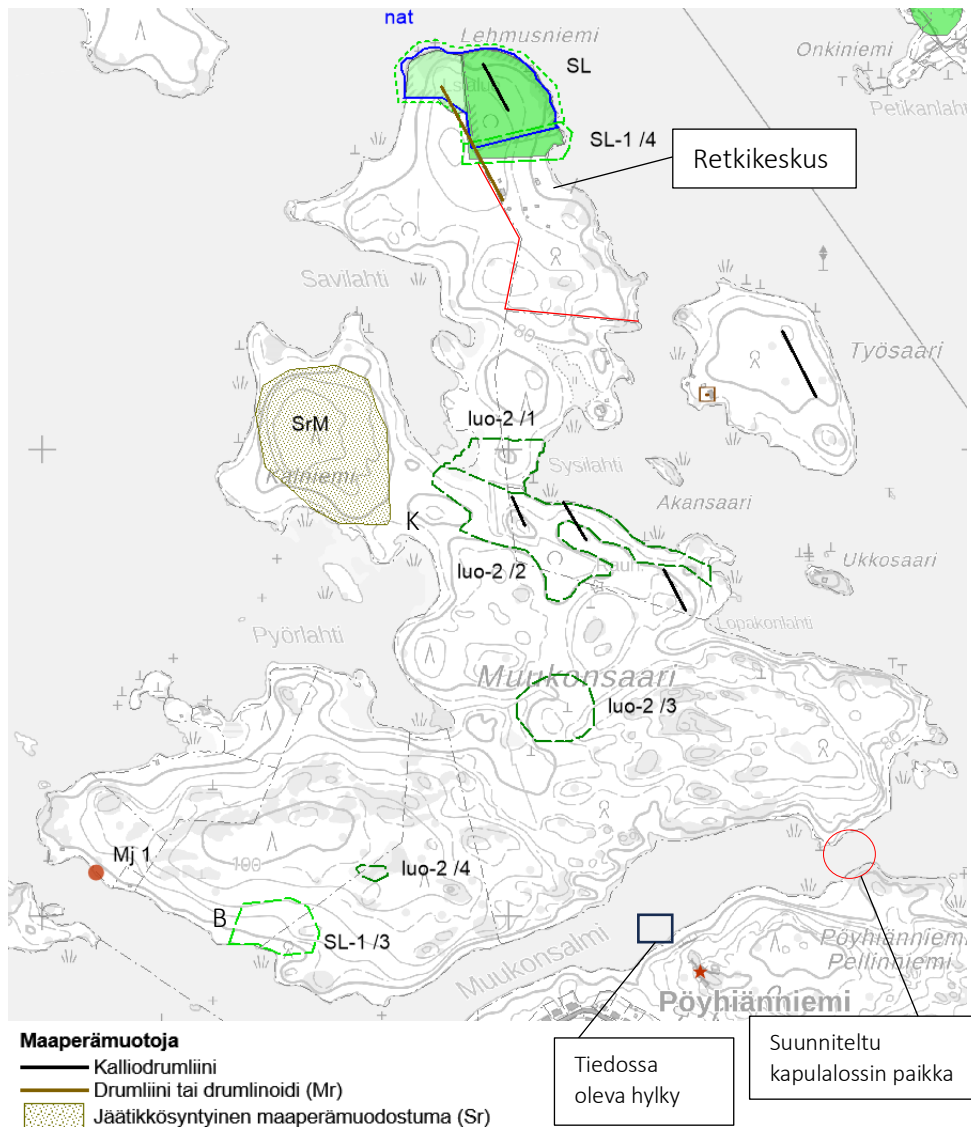
- Kalliodrumliini
- Drumliini tai drumlinoidi (Mr)
- Jäätikkösyntyinen maaperämuodostuma (Sr)

Kiinteistörajat

-

Venesatama

- ▲



Peruskarttarasteri © MML, avoin data; värikkäiset merkinnät Selvitystyö Ahola

Muukonsaaren retkikeskus sijaitsee saaren pohjoisosassa, mutta esiselvityksessä tarkasteltiin koko saaresta sen arvokkaiksi määriteltyjä luonto- ja kulttuuriympäristöarvoja.

Muukonsaaresta tunnetaan yksi historiallisen ajan kiinteä muinaisjäänös (mj 1), joka on tulkittu viljelyröykkiöksi; se liittyy todennäköisesti kaskiviljelyyn. Kohde on inventoitu 1983. Esihistoriallisia muinaisjäänöksiä ei saaresta tunneta. Lähimmät merkit kivikautisista asuinpaikoista ovat löytyneet Suomensalosta sekä Keski- ja Ala-Lylystä, jotka ovat osa laajaa jäätikköjoen kerrostamaa vedenalaista hiekka- ja soramuodostumaa, joka kulkee Suur-Saimaan halki kaakosta luoteeseen.

Retkikeskuksen yhteydessä on Natura 2000-verkoston kuuluva Muukonsaaren lehmuslehto (4 ha, käenkaali-oravanmarjatyyppin tuore keskivänteinen lehto), joka kuuluu myös valtakunnalliseen lehtojensuojeluohjelmaa. Alue on osayleiskaavassa luonnonsuojelualuetta.

Muukonsaaren luontoarvoja on selvitetty yleiskaavoituksen yhteydessä: 1989 (Suomen Ympäristösuunnittelu Oy) Joutsenon rantaosayleiskaavaa varten ja 2008 (Ramboll) Joutsenon keskustaajaman osayleiskaavatyöhön. Luontoinventoinnit nostavat esille lehmuslehdon lisäksi pähkinäpensaslehdon (SL-1/4, 1989: Tervaniemen keto- ja lehtoalue), luhdan (luo-2/1, 1989: Sysilahdenniitty), vanhaa metsää (luo-2/2), silmälläpidettävän lajin pesäpaikan (luo-2/3) ja avoimen vähäpuustoisien suon (luo-2/4).

Vuoden 1989 raportissa mainitaan ”Baltaanin keto” (B) jo tuolloin umpeenkasavana (mm. jalkasara, pähkinäpensas, ketoneilikka ja koiranheisi). Nimi viittaa lähellä sijainneeseen taloon, jota omisti vuodesta 1906 sahanhoitaja Paldan. Talouskeskus purettiin heti sotien jälkeen. Samassa raportissa mainitaan toinenkin umpeenkasava ketolaikku, ”Kirjavaisen keto” (K) (mm. törrosara, nurmikaunokki, kurjenkello, ruusuruoho, päivänkakkara, pölkkyruoho). Paikka sijaitsi Pyörlahden rannalla, josta on hävinnyt Länsi-Muukkosen maalle 1900-luvun alkupuolella rakennettu talo.

Vuoden 2008 luontoselvityksen tekijät toteavat johtopäätöksissä, että osayleiskaava-alueen luonnonarvoiltaan merkittävimmät kohteet sijoittuvat Muukonsaareen: ”Saari on pääosin rakentamattomana säilynyt kokonaisuus, jossa sijaitsee useita edustavia luontokohteita. Myös Muukonsaarella osa metsistä on talouskäytössä, mutta saari muodostaa erilaisten elinympäristöjen monipuolisen kokonaisuuden. Lisäksi Muukonsaarella on useita erityisiä luontoarvoja omaavia pienempiä kohteita.”

Kesällä 2024 kalasääski pesi Muukonsaarella, Lopakonlahden eteläpuolella. Pesä näkyi paljain silmin Ukonsaaren suunnalta. Pesä oli kalasääkselle tyypillinen suuri risulinna puun latvassa. Sääksen pesäpuu on rauhoitettu.

Selvitystilanne

Joutsenon tai Lappeenrannan teettämät selvitykset

Luontoselvitys. Joutsenon keskustaajaman osayleiskaavan luontoselvitys. Biologi Kaisa Torri, Ramboll Finland Oy 2008.

Muinajäännösinventointi. Timo Miettinen, Muukonsaaren viljelyröykkiöalueen inventointi 1976.

Rakennusinventointi. Huvilainventointi 1990-luku (kohteita Työsaarella ja Karsturannassa, ei Muukonsaarella). Etelä-Karjalan inventointitietokanta KIOSKI. Inventointikortit.

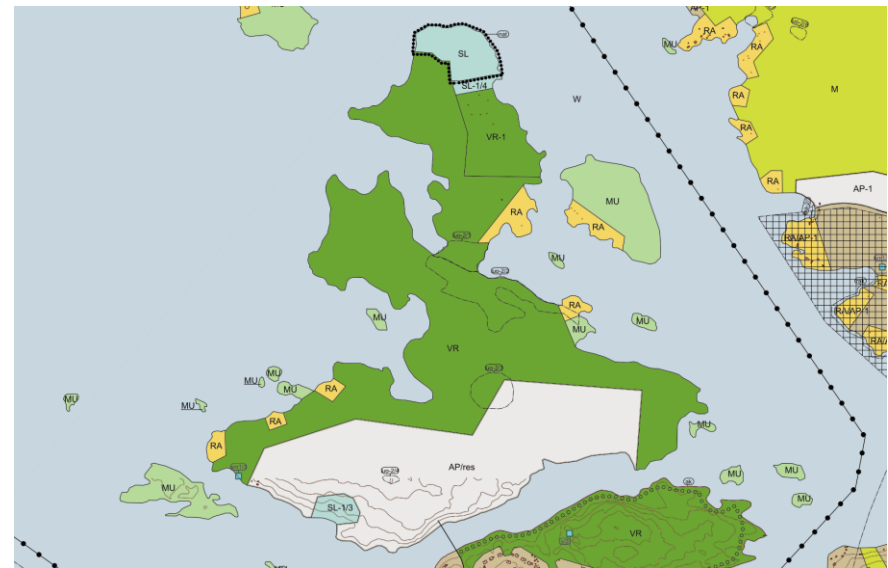
Maakunnalliset selvitykset (ks. s. 16)

5.3 Rajoitteet

Kaavoitus

Muukonsaarella ei ole voimassa olevaa asemakaavaa eikä ranta-
asemakaavoja.

Koko saarta koskee voimassa oleva Joutsenon keskustaajaman **osayleiskaava 2030** (hyv. 10.12.2013).



Kuva: Ote Lappeenrannan ajantasa-yleiskaavasta (Joutsenon keskustaajaman osayleiskaava 2030). / Lappeenrannan karttapalvelu. Käytetty 9.8.2024.

Muukonsaaresta suurin osa on osoitettu retkeily- ja ulkoilualueeksi (VR), jossa ympäristöarvoja muuttavaa toimenpidettä ei saa suorittaa ilman maisematyölupaa. Pohjoisosassa olevan entisen leirikeskukseen eli nykyisen Etelä-Karjalan virkistysalueen retkeilyalueen osalta aluevarausmerkintää on täydennetty rakentamismääräyksellä, jolla rakentaminen alueella on rajattu vain virkistykseen tarpeisiin (VR-1). Ympäristöarvoja muuttavaa toimenpidettä ei saa suorittaa ilman maisematyölupaa myöskään luonnonsuojelualueiksi (SL, SL-1) osoitetuilla alueilla. Kaavaan on merkitty luontoselvityksessä esitetyt luonnon monimuotoisuuden kannalta erityisen tärkeitä alueet (luo-2). Alueen

käyttöä suunniteltaessa ja toteuttaessa on otettava huomioon luonnon monimuotoisuuden kannalta tärkeiden elinympäristöjen ja eliölajiesiintymien säilyttämisedellytykset.

Saaren eteläosat on varattu pientalovaltaisen asumisen reservialueeksi (AP/res), jonne ei saa rakentaa ennen asemakaavoitusta. Alueelle tulee tehdä luontoselvitys, rakennettavuusselvitys ja taloudellisuuslaskelma ennen asemakaavoitusta. Saaren rannoille on osoitettu myös viisi loma-asuntoaluetta (RA).

Historiallisen ajan viljelyröykkiöryhmä on osoitettu kaavassa kohdemerkinnällä (sm 3). Karsturannan Arposenniemen rantakylä vanhoine kesähuiloineen on Muukonsaaren vesistömaiseman kautta liittyvä laaja kulttuurihistoriallisesti maakunnallisesti merkittävä yhtenäisen rakennuskannan alue, joka on määritelty taajamakuvallisesti tärkeäksi alueeksi (sk-1). Sen ja Muukonsaaren välisessä lahdessa on viitoitettu veneväylä Joutsenon satamaan.



Kuva: Osasuurennos Etelä-Karjalan maakuntakaavasta, maakuntakaavojen epävirallinen yhdistelmä (käytetty 9.8.2024).

Etelä-Karjalan **maakuntakaava** on vahvistettu ympäristöministeriössä 21.12.2011. Etelä-Karjalan virkistysalueäitiön Muukonsaaren retkeilyalue sijaitsee maakuntakaavassa luontomatka- ja virkistysalueen kehittäminen alueella (ml). Nykyään tämän aluevarausmerkinnän osoittamasta alueesta merkittävä osa on Lappeenrannan kaupungin omistuksessa. Lehmuslehto on osoitettu Natura-alueen kohdemerkinnällä (Na).²⁷

Maakuntakaavaan on merkitty tieliikenteen yhteystarve vesistön yli Muukonsaaren ja Pöyhänniemen välille Muukonsalmeen (katkoviivanuoli). Tavoite on toteutumassa, sillä Muukonsaaren kapulalossiliikenne on tarkoitus aloittaa keväällä 2025.

Saari rajautuu pohjoisessa luonnon monimuotoisuuden kannalta erityisen tärkeään Suur-Saimaan arvokkaaseen luontokokonaisuusalueeseen (luo).

Loma-asutus

Etelä-Karjalan virkistysalueäitiön hoitaman retkikeskuksen lisäksi saarella on nähtävästi vain kolme yksityistä loma-asuntoa. Yksi sijaitsee retkeilyalueen eteläpuolella, Työsaaren huvilaa vastapäätä. Muut kaksi kesämökkiä sijaitsevat saaren lounaiskulmalla, Muukonsalmen länsipäässä ja salmen pohjoisrannalla. Muutamia vanhempia rantamajoja saattaa edelleen olla pystyssä saaren länsirannalla. Pohjoisinta RA-merkintää lukuun ottamatta ovat osayleiskaavassa osoitetut loma-asuntoaikat metsätiloilla, jotka kuuluneet alun perin mantereen puolella sijaitseviin kantatiloihin.

Arkeologinen kulttuuriperintö

Kiinteät muinaisjäännökset Suomessa rauhoitettu muinaismuistolalla (295/63) muistoina Suomen aikaisemmasta asutuksesta ja historiasta. Ilman lain nojalla annettua lupaa on kiinteän muinaisjäännöksen kaivaminen, peittäminen, muuttaminen, vahingoittaminen, poistaminen ja muu siihen kajoaminen kielletty. Muukonsaaresta tunnetaan yksi historiallisen ajan kiinteäksi muinaisjäännökseksi määritelty kohde.

Arkeologi Timo Miettisen kuvaus Muukonsaaren kohteesta vuodelta 1976: ”Kiviröykkiöalue sijaitsee Muukonsaaren läntisimmän kärjen lounaisrannalla

parinkymmenen metrin päässä rannalta tiheässä kuusikossa kahden rantahuvilan välissä. Röykkiöitä on kahdessa paikassa. Idemmässä ryhmässä on seitsemän röykkiötä. Niistä n. 50 m luoteeseen on neljä röykkiötä samalla etäisyydellä rannasta. Röykkiöiden halkaisija on keskimäärin 1,5 m, korkeus n. 0,3 m, ja ne ovat osittain sammaloituneet. Röykkiöt ovat todennäköisimmin kaskiraunioita. Maasto paikalla on voinut soveltua pellonpohjaksi melko tasaisena ja kivettömänä ja loivasti lounaaseen viettävänä. Kaivaustutkimus asian varmistamiseksi on kuitenkin tarpeen. Röykkiöalueesta kertoi minulle kirkonkylässä asuva mv. Matti Martikka, paljon Etelä-Karjalan maisemissa liikkunut kotiseutu- ja luonnonsuojelumies. Martikka muistelee nähneensä myös Muukonsaaren Pöyrynlahden etelärannalla vastaavanlaisia röykkiöitä.”

Vastaavia viljelyröykkiöryhmiä, kuin myös kiviaitoja, saaresta löytynee enemmänkin. Niillä voisi tulkita olevan merkitystä historiallisina jäännösinä, etenkin saaren pohjoisosassa, suhteutettuna paikan varhain alkaneeseen asutukseen.

Luonnon- ja maisemansuojelu (geodiversiteetti)

Muukonsaaressa, retkikeskukseen rajautuva, Natura 2000-verkoston kuuluvan Muukonsaaren lehmusniemen suojelun perusteena ovat seuraavat luontotyypit: boreaaliset luonnonmetsät, boreaaliset lehdot ja fennoskandian hemiboreaaliset luontaiset jalopuumetsät. Lehdossa on tavattu pesivänä mm. pikkusieppo, joka on Lintudirektiivin I-liitteen lajistoa. Lehdon erikoislaatuinen kasvi on harvinainen, itäinen syyskeltano eli sepiväkeltano (*Hieracium prenanthoides*), jonka Suomen esiintymät liittyvät lajin laatokankarjalaiseen alueeseen. Muukonsaaren lisäksi lajia on löydetty varmasti vain Kiteen-Tohmajärven seudulta, mahdollisesti myös Parikkalasta ja Uukunniemeltä.²⁸

Koko lehmuslehto on luonnonsuojelulailta rauhoitettu. Alueelle on laadittu yksityiskohtainen metsän hoito- ja käyttösuunnitelma. Suojelualueella saa hoitaa metsiä tavoitteena vaihteleva lehtoalue, jossa niinipuuksilöitä ja pähkinäpensaita ei saa kaataa.

5.4 Saavutettavuus ja käytettävyys

Muukonsaari sijaitsee n. 4 kilometrin etäisyydellä Joutsenon satamasta, pohjoispuolella avautuvat Suur-Saimaan avoimet selkävedet. Kesällä 2024 saareen pääsee soutamalla, moottori- tai purjeverneellä, matkaa Joutsenon satamasta on noin neljä kilometriä. Suunnitteilla oleva yhteys mantereelle kapulalossin avulla parantaa saavutettavuutta huomattavasti. Kapulalossin lisäksi suunnitteilla on maastopyörällä kuljettava polku saaren eteläreunasta retkikohteeseen.

Muukonsaaren retkikeskuksen majoitus- ja saunatilat ovat vuokrattavissa yksityiseen käyttöön. Kussakin neljässä leirimökissä mahtuu yöpymään kuusi henkeä, lisäksi neljä henkeä mahtuu yöpymään ruokalarakennuksessa. Mökeissä on kamiina lämmittämistä varten, mutta muuten varustus on vaatimaton. Alueella sijaitseva grillikatos, kuivakäymälät ja luontopolku sen sijaan ovat avoinna kaikille maksutta. Lisäksi on kaksi nuotiopaikkaa.

Ruokalarakennuksessa voi järjestää tilaisuuksia kerrallaan 50 hengelle. Keittiössä on ruokailuun ja ruuanlaittoon tarvittava perusvälineistö: kaasuhella, puuhella, aurinkosähkö sekä kaksi kaasujääkaappia. Ruokalan vieressä on myös tilava grillikatos ja hyvässä kunnossa oleva maakellari. Yksi grillikatos löytyy myös luontopolun varrelta. Leirikeskuksessa on kaivo, jonka veden laatu ei ole välttämättä hyvä, juomavesi kannattaa viedä mukana.

Muukonsaaren retkikeskuksen rantasaunan lauteille mahtuu kerrallaan 10–15 henkeä. Saunan yhteydessä on erillinen pesutila ja pukuhuone. Saunan lauteet on uusittu kesällä 2024. Kesällä 2024 on korjattu myös laitureita ja rakennuksia, jotta ne vastaavat paremmin asiakkaiden tarpeisiin ja ennen kaikkea pysyvät kauemmin kunnossa.

Retkikeskus ei ole liikuntaesteetön. Sijainti saaressa ja vahvat maastonmuodot vaikeuttavat esteettömyyden huomioimista. Kapulalossi ei ratkaise asiaa, sillä matkaa kapulalossilta retkikeskukseen on useita kilometrejä ja reitti kulkee välillä metsässä, suolla ja rantakallioilla. Retkikeskuksesta alkavaa luontopolkua ei voi rakentaa esteettömäksi, sillä se on suojeltu alue.



Kuva: Muukonsaaren retkeilyalue ja siellä sijaitseva päärakennus ja mökit sekä sauna. Paikka on perustettu vanhan pellon ja talouskeskuksen paikalle. Ravinteikas maapohja tuottaa rehevän niittykasvillisuuden, jota leikataan mökkien ja päärakennuksen rajaamalla alueella. / Kuva Arto Apila. EKVAS-sivusto, Muukonsaari.



Kuva: Retkeilyalueen suuri pihakoivu vuokramökin edustalla. IR



Kuva: Retkeilyalueen rannassa on isohko sauna. TA



Kuva: Retkikeskuksen laituri pojju paikoin ja saunarannan laituri ovat korjaustoimenpiteiden kohteena kesällä 2024. TA

5.5 Luonto ja maisemakuva

- Kalliosaari Saimaan ja Ensimmäisen Salpausselän maisemissa.
- Muinaismeren muistoja rantakallioissa.
- Lehtokasvillisuutta kallioselänteiden ravinteikkaissa painanteissa.
- Soravaltainen harjukumpare, Kalniemi; nimi voi juontaa sanasta Kallo- tai Kalmoniemi ja viitata hautapaikkaan,²⁹ mutta myös kumpareen pyöreään muotoon.
- Pohjoisessa järvimaisemaa vehrein harjusaarin.
- Idässä Työsaari ja lahden vastarannalla Arposenniemen rantakylä vanhoine kesähuviloineen.
- Lounaassa teollisuusmaisemaa: puunjalostusteollisuutta ja taivaanrannassa pyörivät tuulimyllyt.
- Teollisuus on vaikuttanut Muukonsaaren ympärillä olevaan veteen; Veden laatu on parantunut sen jälkeen, kun lainsäädäntö vaati tehtaita puhdistamaan jätevetensä.



Kuva: Kaukomaisema luontopolun varrelta saaren pohjoispäästä. IR

Muukonsaaren pohjoispuolella avautuvat Suur-Saimaan avoimet selkävedet viitoitetuin laivaväylin. Länsipuolella näkyy Lappeenrantaan johtavaa saaristoa. Lounaassa puolestaan avautuu teollisuusmaisema.

Muukonsaari on kallioinen saari, joka on osittain ohuen ravinteikkaan maa-aineksen peitossa. Saaren kallioiperä koostuu alueelle tyypillisestä kiillegneissistä. Gneissien³⁰ mineraalikoostumus vaihtelee. Kiillegneissi on rakenteeltaan heikosti liuskeinen gneissi, jonka väri vaihtelee harmaasta mustaan sen mukaan, mitkä ovat päämineraalien suhteet. Kiillegneissiä on käytetty käsityövaltaisessa kivirakentamisessa, koska sitä on helpompi louhia ja muotoilla kuin kovaa graniittia. Rakennuskivet pyrittiin louhimaan rakennuspaikan läheltä, joten saarella kiillegneissi on ollut luonteva valinta kivinavetoiden ja talon perustusten rakennusaineeksi.

Muukonsaari on yleiskuvaltaan rehevä ja metsäinen sekä pienipiirteinen. Saarella alun perinkin pienialaiset pellot ja rantaniityt ovat suurimmaksi osaksi metsittyneet umpeen. Leirikeskukseksi aikoinaan perustetulla, saaren vanhimmalla asuinpaikalla, on kulttuurivaikutteinen maisemiltaan avoimena pidetty alue, toinen pienempi löytyy itärannan ainoalta huvilatontilta.

Maastoltaan haasteelliseen saareen on tehty luontopolku, joka mahdollistaa ohjatun tutustumisen pohjoiskärjessä sijaitsevaan lehtojensuojelualueeseen. Noin kilometrin mittaisen luontopolun varrella voi ihailla mm. pähkinäpensaita, metsälehmäksiä ja suuria haapoja, aluskasvillisuus on erittäin monimuotoinen. Luontopolun varrella on opastauluja, joiden avulla voi tutustua lehdon kasveihin. Uutta retkeilypolkua suunnitellaan saaren halki pohjois-eteläsuunnassa yhdysreitiksi retkikeskuksen ja Muukonsalmeen tulevan kapulalossin välille. Enimmäkseen saaren sisäosiin sijoittuvan kulkureitin varrella tulee olemaan haasteellista maastoa, kallioita ja tiheäkasvuisia notkelmia, peltoviljelystä kertovia kiviaitoja, ehkä kaskiraunioitakin ja vanhaa polunpohjaa, enimmäkseen talousmetsälohkoja.

Muukonsaaren retkikeskuksen laituri ja saunaranta sijaitsevat saaren itärannalla, jossa ne näkyvät Suur-Saimaalta Joutsenon satamaan johtavalta veneväylältä. Toisella puolen leveää lahtea on Karsturannan Arposenniemi,

jonka ranta-alueiden kulttuurihistoriallisena erityispiirteenä on 1800- ja 1900-luvun vaihteessa syntynyt huvila-asutus. Vanhasta rantarakentamisesta huolimatta Arposenniemi on vesistön suunnalta tarkasteltuna maisemakovaltaan metsäinen.

Muukonsaaren kallioisuus erottuu järveltä päin. Erityistä maisemallista ilmettä rantakalliot antavat saarelle retkikeskuksen ja Työsaaren välillä, saaren pohjoispäässä luontopolun varrella, Savilahden suulla, saaren länsipäässä Poikasaaren luona ja Muukonsalmen molemmissa päissä.

Honkalahden saha ja Joutsenon sellutehdas tuovat Muukonsaaren lounaisosista avautuvaan maisemaan rakennettua ympäristöä, jolla silläkin on jo yli vuosisadan mittainen historia. Uudenlaisena elementtinä ovat kaukana horisontissa näkyvät tuulivoimalat tämän vuosituhannen puolelta. Muukonsalmessa ja Poikasaaren luona voi tarkkasilmäinen havaita rantakallioissa rautaisia kiinnitysrenkaita, jotka liittyvät raaka-aineen eli puun uittoon tehtaille.³¹



Kuva: Länsipuolella Savilahden suulla on avokallioon päättyvä niemi, vanhoissa kartoissa Lehmusniemeksi nimetty. Oivallinen näköalakallio, jota komistaa harmaaksi kelottunut puu. TA



Kuva: Muukonsaaren rantamailla näkyy paljon mäntyjä, joiden latvat ovat harsuuntuneet piikkimäisiksi. Kuvassa tilannetta Kalniemen rannassa. TA



Kuva: Muukonsaaren länsipäässä Poikasaaren luona pienet rantakalliot reunustavat kapeikkoa, josta avautuu hieno näkymä Koivuluodon ohi Suur-Saimaalle vievän syväväylän linjassa. TA

5.6 Tapahtumia Muukonsaaressa

Joutseno kuului Vanhan Suomen alueeseen 1743–1809 välisen ajan. Tämä tarkoitti, että mm. isojako toteutui alueella vasta 1800-luvun puolivälissä. Maanviljely oli melko kehittymätöntä, vaikka Pietarin alueen kasvu olisikin ollut hyvä markkina-alue myös maataloustuotteille.

Karsturanta on Joutsenon vanhoja kyliä. Kunnan historian kirjoittanut Jari Ropponen arvioi Joutsenon kylien muodostuneen pääosin 1400-luvun alkupuolelle mennessä.³² Karsturantaan kuuluvan Muukonsaarenkin asutushistoria alkoi jo kauan ennen Vanhan Suomen aikaa, viimeistään 1500-luvulla. Silloin alueella oli keskiajan kuluessa muodostuneina ruotsalaisen hallinnon rakenteina Lappeen ja Jääsken kihlakunnat.

Ensimmäinen historialähteistä³³ löytyvä Muukonsaaren asukas oli Jöns Mucko (Muukko),³⁴ joka ehti nähdä elämänsä aikana Joutsenon pitäjän itsenäistymisen Taipalsaaresta 1630-luvun lopussa ja käydä kuuntelemassa herran sanaa seurakunnan ensimmäisessä puukirkossa. Muukot tai Muukkoset ovat perustaneet peltoviljelmiä, mutta ensin on saaren maita kaskettu ja tästä varhaisesta viljelymenetelmästä on muistona viljelyröykkiöitä Muukonsaaren lounaispään etelärannalla, kaukana saaren vanhimmasta tunnetusta talotontista, Muukkosesta, nykyisen retkikeskuksen kohdalla.

Etelä-Karjalassa maanviljelyksen leviämistä varhaismetalli- (1300 eaa. – 500 jaa.) ja rautakaudella (500 – 1300 jaa.) rajoitti se, että viljelykseen sopivaa maapohjaa oli kallioiden ja järvien rikkomassa maisemassa vähän toisin kuin esimerkiksi Lounais-Suomessa ja Hämeessä, tai Laatokan luoteisrannalla. Etelä-Karjalan hienorakeiset maat, varsinkin hieno hiekka, olivat kuitenkin varhaiseen viljelykseen sopivia. Otollista maata oli etenkin Ensimmäisen Salpausselän etelä- ja kaakkoispuolella Luumäellä, Lappeenrannassa, Joutsenossa ja Imatralla. Asutus keskittyi rantojen tuntumaan, koska viljelykseen sopivat maapohjat olivat usein entisiä vesistöjen pohjia. Kalastuksella ja metsästyksellä oli pitkään suuri merkitys ja vesistöjä pitkin oli helppo kulkea läpi vuoden.³⁵



Kuva: Ote Lappeen kihlakunnan kartasta vuodelta 1659. Muukonsaaren (nuoli) on merkitty asutusta. / Yleiskartta 1659 Savitaipale, Taipalsaari, Lapvesi ja Luumäki.



Kuvat: Länsi-Muukkoson tilan maalla oleva kavinavetan raunio 1800-luvun loppupuolelta. Pitkiä kiviaitoja on tehty saareissa peltomaiden ja metsälaidun välille sekä tilojen rajoille. /Valokuvat IR ja Hanna Ollikainen 2024.

Saaren pohjoispään vanhalla asuinpaikalla, Muukkosten talotontilla, on säilynyt kivisen karjasuojan raunio, jonka seinäkiveen on hakattu vuosiluku 1862 (tai 1869). Karjanhoidolla on maanviljelystä pidemmät perinteet. Laventon (2015) mukaan karjanhoito alkoi Suomessa jo vasarakirveskulttuurin aikana, eli noin 3200–2000 eaa.³⁶ Luunäytteiden perusteella kotieläimiä olivat vuohi, lamma, sika ja nauta. Rautakauden (500 eaa – 1300 jaa) lopulta alkaen Suomessa on pidetty myös kanoja. Karjan määrät pysyivät pitkään melko vaatimattomina. Vuoden 1571 hopeaveroluettelon mukaan Taipaleen pitäjässä, johon Joutsenokin kuului, oli muutama yli kymmenen lehmän suurtila, mutta keskimäärin lehmä oli noin kaksi taloa kohti.³⁷

Muukonsaareissa Jöns Mucke sai uuden isännän 1650 tai ehkä hädän, kun talo liitettiin osaksi kapteeni Johan von Nandelstadille Joutsenosta annettua lahjoitusmaa-alueetta.³⁸ Nandelstadt oli ainoa aatelineen suku Joutsenossa Ruotsin vallan aikana. Karsturannan alueella suvun jälkeläisiä asui 1700-luvun jälkipuolelta saakka, mutta Muukkosten historia Muukonsaareissa jatkui 1900-luvun alkupuolelle.

Kaakkois-Suomen edullinen asema Pietarin ja muun Suomen välillä loi suotuisat olosuhteet rahdinajon kehittymiselle. Turun rauhassa 1743 Etelä-Saimaa siirtyi Venäjän alaisuuteen ja rahdinajo yleistyi jo 1700-luvun jälkipuoliskolla sahaustoiminnan kasvaessa nopeasti. Rahdinajo oli yleisintä talvisaikaan marraskuusta maaliskuulle. Kesällä rahtia ajettiin hevostähtäillä.³⁹ Vuonna 1856 avatun Saimaan kanavan myötä Saimaan etelärannan ja Viipurin välisen puutavaran kuljetukset siirtyivät maalta vesille, tervahöyryjen vetämiin lotjiin. Sahatavaran kysyntä kasvoi ja metsien arvo Suur-Saimaan vesistöalueella kohosi nopeasti. Talonpojat ja tilaton väestö saivat uusia työtilaisuuksia. Ensimmäinen Joutsenoon perustettu teollisuuslaitos oli saha.

Muukonsaareen muutti 1900-luvun alkupuolella tehtaalaisia, Härskiänsaaren sahanhoitaja Johan Paldan, Hackmanin työnjohtaja Keränen ja myöhemmin Paldanin huvilassa asui Enso-Gutzeitin työntekijöitä. Joutsenoon Saimaan rannalle oli rakennettu Honkalahden puutavara osakeyhtiön saha 1906,⁴⁰ perustajina Pehr Alfred Collin Ypäjäältä ja John Löfgren Käkisalimesta sekä varatuomari Otto Von Essen Turusta. Hackman & Co:n omistukseen saha siirtyi

jo 1910 ja Enso-Gutzeit Oy:lle 1991. Osakeyhtiö Pulpin selluloosatehdas aloitti toiminnan 1909 aivan sahan naapurissa. Osakeyhtiö Pulp yhdistyi Kaukasyhtiön vuosien 1918–1951 väliseksi ajaksi. Joutseno-Pulp Oy toimi omana yhtiönään 1951–1997, sen jälkeen tehdas on jatkanut toimintaansa Metsä-Botnian eli nykyisen Metsä Fibren omistuksessa.⁴¹

Sahalle ja sellutehtaalle kuljetettiin puutavaraa uittamalla eri puolilta Saimaata. Muukonsalmen kautta uitettiin puita, mutta tätä Kolarinlahden ja Honkalahden välistä kapeaa ja matalaa salmea saattoivat käyttää myös matkustajahöyrylaivat, joita alkoi kulkea eteläisellä Saimaalla 1870-luvun alkuvuosina.⁴² Laivaliikenne oli vilkasta 1800- ja 1900-luvun vaihteen tietämissä Karsturantaan syntyneen kesähuvila-asutuksen myötä.⁴³



Kuva: Tukkeja koottuna Honkalahden sahan edustalle, Poikasaaren ja Pöyhänniemen rannoille. Jälleenrakentaminen käynnissä ja puun menekki suurta. Muukonsaareissa on tehty laajat hakkuut. / Ilmakuva 1946 © MML.

Muukonsaaren historiaan pohjautuvat kulttuuriperintöteemat

- Rauta-aika ja viljelykulttuuri
- Asutus
- Elinkeinot ja teollistuminen
- Leiritoiminta

Rauta-aika ja viljelykulttuuri

- Muukonsalmen eteläpuolella Pöyhiänniemen suunnalla löytyneet metalliesineet kertovat mahdollisesti jopa rautakauteen ulottuvasta asutuksesta, samoin Arposenniemestä löytyvä kuppikivi.
- Kaskeaminen; viljelyröykkiöt.
- Peltoviljely; kiviaidat.
- Karjatalous; kivinen karjasuoja, ojitetut niittymaat.

Lisätietoa aikajanasta.



Kuva: Kuusivuotias tyttö lypsämässä lehmää. / Kuva 2021. JOKA kokoelma. Museovirasto. <https://creativecommons.org/licenses/by/4.0/>

Asutus

- Kylät; Muukonsaari kuuluu Karsturantaan ja Joutsenon kirkonkylään, molemmat ovat Joutsenon pitäjän vanhimpia asuinalueita; Muukkosia saarella viimeistään 1500-luvulla; Jöns Mucke.
- Kruunun toiminta; saari talonpojilta lahjoitusmaana sotilaan omistukseen 1650; kapteeni Johan von Nandelstadt; asumakartano oletettavasti mantereen puolella, sukua kuitenkin asunut Muukonsaarella 1700-luvulla.
- Perinöksiostot; Karsturannan vanhat sukutilat vapautuivat lahjoitusmaaomistajien alaisuudesta 1800-luvulla.
- Maareformit; Karsturannan Muukkosesta muodostettu isossajaossa kaksi taloa nro 6 Länsi-Muukkonen ja nro 7 Itä-Muukkonen. Saaren eteläosissa on Joutsenon kirkonkylän talojen nro 2 Värtö ja nro 7 Punta maita. Länsi-Muukkonen on siirretty myöhemmin osaksi kirkonkylää.
- Tehtaalaisia saaren asukkaina 1900-luvun alkupuolella; Härskiänsaaren sahanhoitajan Johan Paldan, Enso-Gutzeitin työntekijöitä, Hackmanin työnjohtaja Keränen mm.
- Kesäasukkaiden (virkamiesten ja taiteilijoiden) huvilayhdyskunta Karsturannassa; Itä-Muukkoseseen kuuluneelle alueelle, Työsaareen ja Muukonsaaren itärannalle, perustettiin kesähuvilat 1910-luvun lopussa ja 1950-luvulla.

Lisätietoa aikajanasta ja sanomalehtiartikkeleista sekä liitteestä 2.4 Muukonsaaren asutus ja polut saaren halki.

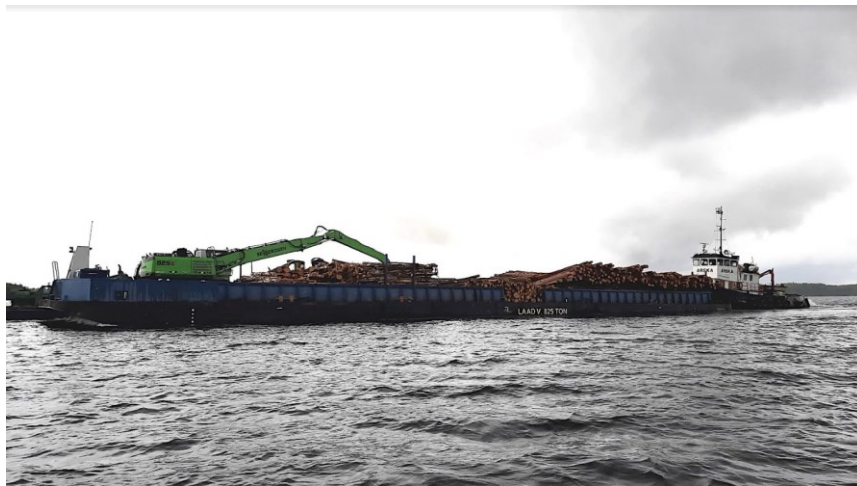


Kuva: Työsaarella ollut kalastajan asuintalo on ollut kesähuvilana vuodesta 1918. Laajennettu 1920–30-luvuilla. Etelä-Karjalan KIOSKI. Valokuvaaja Matti Veijovuori 1996.

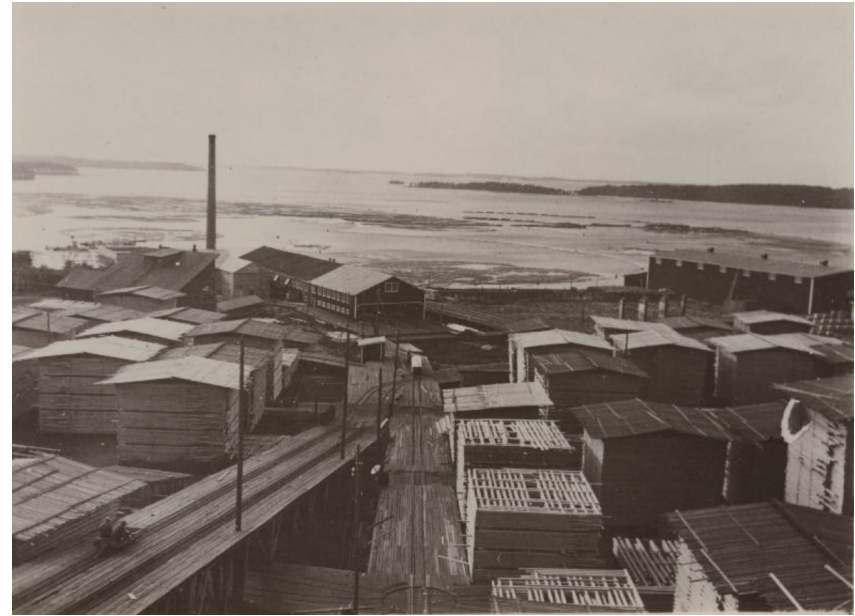
Elinkeinot ja teollistuminen Saimaan etelärannalla

- Maatalous; maanviljelystä harjoitettu Etelä-Karjalassa yli tuhat vuotta.
- Rahdinajo; 1700-luvun lopussa Viipuriin ja Pietarin kasvaville markkinoille; ennen Saimaan kanavan valmistumista Karsturannassa ollut satama ja suolamakasiini, yksi Viipuriin tapahtuvan tavaraliikenteen ja rahdinajon etappipiste.
- Kesäasutus; Karsturantaan 1800-luvun loppupuolelta lähtien muodostunut kesäasukkaiden huvilayhdyskunta tarjosi uusia ansaintamahdollisuuksia; matkustajaliikenteen laivalaitureita Karsturannan Kolarinlahdessa ja Honkalahdessa, tarvittaessa laivat kävivät myös Muukonsaassa.
- Metsäteollisuus; Honkalahden saha ja PULPin selluloosatehdas 1900-luvun alussa; maanomistusta myös Muukonsaassa, tehokas metsätalous ulottunut saariin.
- Uitto; Muukonsalmen kallioilla tervattiin Hackmanin puutavaran uitossa käytettyjä ketjuja; Saareen kulkua helpottamaan rakennettiin Muukonsalmen yli kapea lankkusilta.

Lisätietoa aikajanasta ja liitteestä 2.5 Maa- ja metsätalous.



Kuva: Puunkuljetusta Saimaalla tänä päivänä. IR



Kuva: Etualalla on Honkalahden saha ja taaempänä näkyy Poikasaari ja Muukonsaarta. / Valokuva rajavuodet 1940–1950. Hackman Oy, Pääkonttori- Valokuvarekisterin kuvat; Suomen Elinkeinoelämän keskusarkisto.

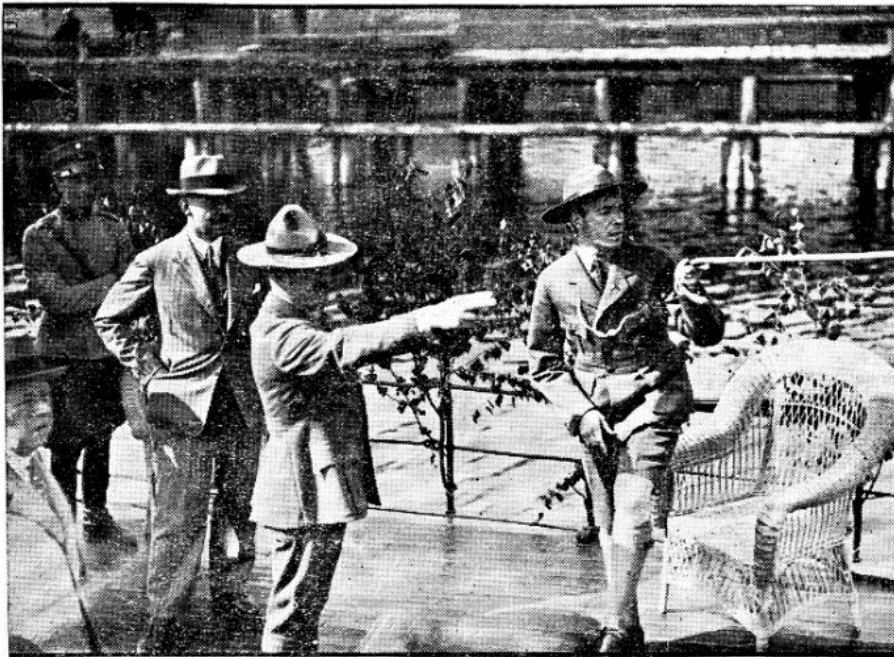


Kuva: Rautaisia kiinnitysrenkaita rantakallioissa. TA

Leiritoiminta (retkeily)

- Partioleirit; ensolainen Vuoksen Veikot; prinssi Gustaf Adolfin vierailu.
- Teollisuuden sosiaalinen toiminta; poikakesäleiri.
- Joutsenon kunnan leirikeskus.
- Lappeenrannan kaupungin nuorisotoimi.
- Etelä-Karjalan virkistysalueääitiö.

Lisätietoa aikajanasta ja sanomalehtiartikkeleista.



Kuva: Muukonsaaren partioleirillä (ensolainen Vuoksen Veikot) vieraili Ruotsin Partio liikkeen ylijohtaja, prinssi Gurstaf Adolf seurueineen heinäkuun 7. 1934. Kuvassa SPPL:n johtaja, kirkkoherra Louhivuori osoittamassa korkealle vieraalle laivan kannelta Muukonsaarta. Prinssi oikealla. / Haminan lehti no 81/1934.



Kuva: Poikaleiri Muukonsaassa kesällä 1939. Enso-Gutzeit-Tornator henkilökaisu nro 4/1939.



Kuva: Joutsenon kunnan leirikeskuksen aikainen opastaulu.

5.7 Kehittämissuositukset

5.7.1 Geologian, luonnon ja kulttuuriperinnön sidoksia

Muukonsaarta kehitetään retkeilyalueena, johon uusia mahdollisuuksia tuo suunnitelma kapulalossista ja saaren läpi kulkevasta luontopolusta. Lisäksi Muukonsaari on Saimaa Geopark -kohde. Kallioisessa Muukonsaarella on geologisesti mielenkiintoisia kohteita ja harvinainen metsälehmus- ja pähkinäpensaslehto, mutta myös monipuolisesti ihmisen toiminnan jälkiä kertomassa jo pitkään vakinaista asutusta vailla olleen saaren kulttuurisesta menneisyydestä.

Muukonsaaren monimuotoinen luonto tarjoaa mahdollisuudet esitellä luonnon monimuotoisuutta sekä paikan päällä että virtuaalisesti. Rehevä luonto on tarjonnut myös ihmisen toiminnalle oivallisia mahdollisuuksia. Vieressä on kalavedet, jotka ovat mahdollistaneet liikkumisen esihistorialliselta ajalta lähtien. Ravinnerikas maaperä puolestaan on tarjonnut viljelymahdollisuuksia rautakaudelta alkaen. Leirielämää saarella on harrastettu ainakin 1930-luvulta alkaen.

MUUKONSAARI

GEOLOGIA Kallioselänteet 1,9 miljardin vuoden takaa; raitainen kiillegneissi oli alkuaan miljardeja vuosia sitten muinaismeren pohjalle kerrostunutta hiekkaa ja savea. Poimutusprosessin aikana ja sen jälkeen osittaisen sulamisen kautta syntyneet rakenteet näkyvät kivessä vaaleina graniittisina raitoina ja juonina sekä tummina erimuotoisina sulkeumina.

JÄÄKAUSI Saaren hienoaineispitoiset maat syntyivät Baltian jääjärven pinnan laskiessa äkillisesti noin 11 600 vuotta sitten.

METSÄT Ravinteikas maaperä ja järven tasaavasta vaikutuksesta suotuisa pienilmasto on mahdollistanut pähkinäpensaiden säilymisen saaren kasvilajistossa mahdollisesti vuosisatojen ajan, läpi lämpimien ja kylmien ilmastojaksojen.

VESISTÖ Pohjoisessa avara järven selkä, muilla suunnilla suojaista lahti, monimuotoiset rantamaisemat.

KULTTUURI Saariasutus, maatalous, perinteinen kivirakentaminen, retkeily, leirit, kesäasutus.



Kuvat: Rantakallio ja retkikeskuksen pihaa (IR), Muukonsalmen itäpää (TA).

”Käyttöliittymä” kulttuurihistoriaan

Kulttuuriperintötiedon kytkeminen saariympäristöön, sen maisemakuvaan ja varhain alkaneen asutuksen jättämiin jälkiin.

Muukonsaaren retkikeskus lehmuslehtoineen on paikka, johon liittyen voi kertoa eteläisen Saimaan saaristoasutuksesta sekä saaren luontoon ja maisemaan vaikuttaneista yhteiskunnallisista muutoksista.

Käyttäjälähtöistä palvelumuotoilua

Elämystä hakevat

Historian harrastajat

”Liikkuva ihminen”, lapsiperheet

Luontoharrastajat

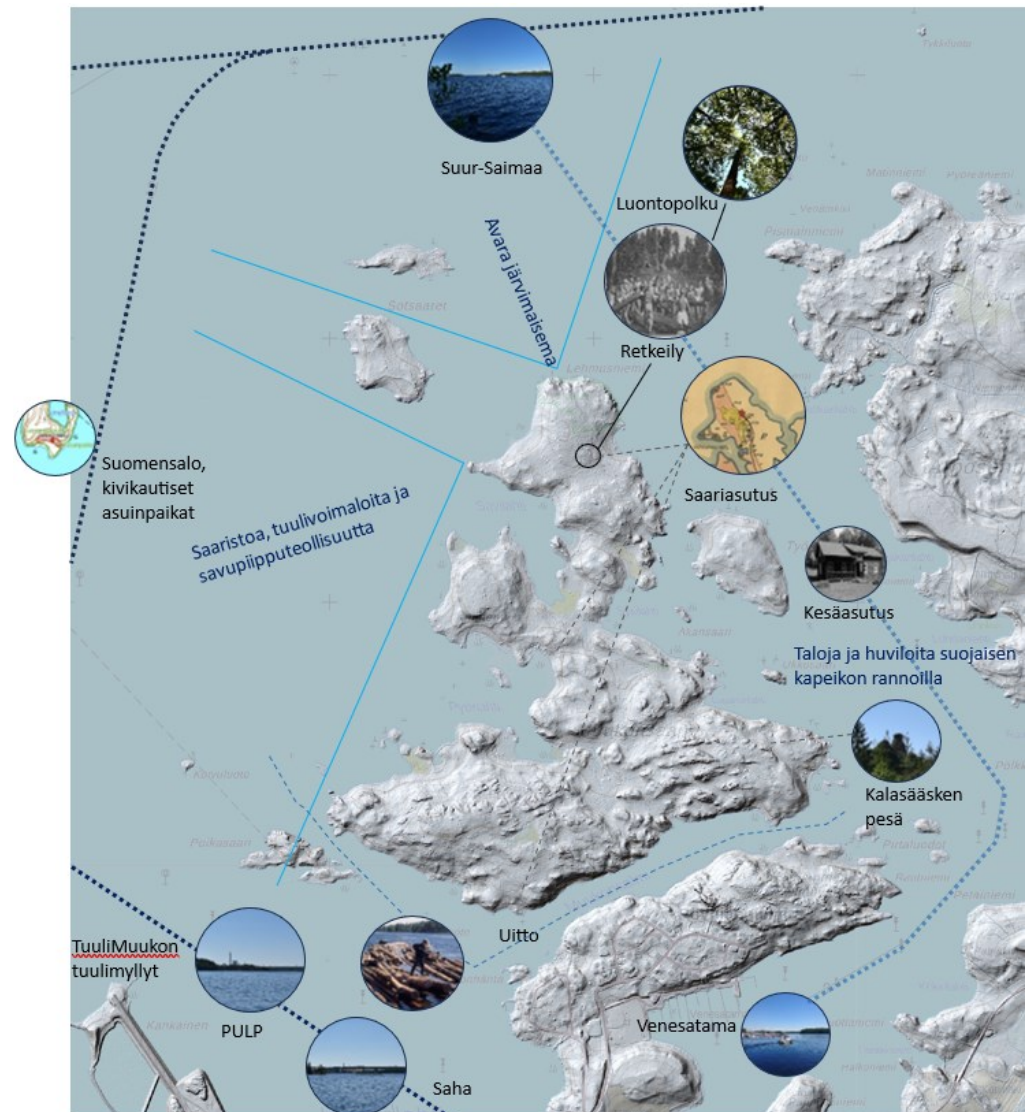
Mökkiläiset

Retkeilijät, partiolaiset

Veneilijät

Liite: Muukonsaari historian todistajana -aikajana

AJANKOHTA		LUE LISÄÄ	
	1,9 miljardia vuotta sitten	Muukonsaaren kalliolähteet syntyivät Saimaa Unesco Global Geopark	
	n. 117 000 vuotta sitten	Jääkausi alkoi Suomessa ja Suomi peittyi jään alle	
	n. 12 000 vuotta sitten	Muukonsaari oli jäätikön edustalla olleen Baltian Jääjärven pinnan alla. Jääjärven pohjalle, Kallioselänteiden painanteisiin muodostui hienoainespitoisia maita, jotka paljastuivat veden alta Baltian jääjärven pinnan äkillisesti laskiessa noin 11 600 vuotta sitten. Saimaa Unesco Global Geopark	
	n. 10000 vuotta sitten	Jääkausi päättyi ja ensimmäisiä asukkaita alkoi saapua Suomen niemelle. Yksi nykyisen Suomen vanhimmista asutusalueista on Kuurmanpohja, joka sijaitsee n. 20 km Muukonsaaresta kaakkoon. Myös läheisiltä saarilta on löytynyt jälkiä varhaisesta asutuksesta. Halinen Petri 2015. Kivikausi. Teoksessa Haggren Georg, Halinen Petri, Lavento Mika, Raninen Sami ja Wessman Anna. 2025. Muinaisutemme jäljet. Suomen esi- ja varhaishistoria kivikaudelta keskiajalle. Gaudeamus.Viljandi.	
Esihistoriallinen aika	Kivikausi	n. 5 700 vuotta sitten	Jäämassat sulivat painamasta maankuorta, maa alkoi kohota ja kallistua kohti kaakkoa. Vesi alkoi tulla etelässä kunnes Vuoksi puhkesi kohti Muinais-Laatokkaa. Kivikauden ihmisiä asui tuolloin Saimaan rannalla ja heidän elämänsä muuttui oleellisesti. Vuoksen puhkeaminen johti veden pinnan alenemiseen ja vanhat asuinpaikat jäivät kauas järven rannasta. Kaikkiaan Joutsenosta tunnetaan noin 30 kivikautista asuinpaikkaa, joista noin puolet on Kuurmanpohjan alueella ja loput Saimaan saarissa. Laakso Ville. 2008. Joutseno. Teoksessa: Etelä-Karjalan maisema- ja kulttuurialueselvitys, osa 2. Etelä-Karjalan liitto.
		n. 2000 eKr	Maanviljely alkoi kehittyä keräilytalouden rinnalle. Saimaan eteläosasta löytyi merkkejä, että maanviljely alkoi jopa 3500-3000 vuotta sitten. Vanhin ohrajyvä on peräisin Turun seudulta, mutta vanhimmat viljelymerkit löytyvät Itä-Suomen järvalueelta. Ensimmäisiä viljelykasveja olivat ohra ja syysruis. Lisäksi on viljelty pieniä määriä herneitä, papuja, naurista ja kaalia. Mökkönen Teemu. 2010. Kivikautinen maanviljely Suomessa. Finnish Heritage Agency
		1500 eaa	Kivikausi päättyi. Kivi- ja pronssikautisista aluksista löydettiin todistavat toistaiseksi vain kalliomaalaukset veneiksi tulkitut kuvat ja löydetyt muinaismelat ja kotimaiset melotut haaplot Viikuna, Janne 1986. Prehistoric Paddles from Central Finland. The Maritime Museum of Finland Annual Report 1984–1985, 8–12.
		1500–500eaa	Pronssikausi. Kaupankäynti oli vaihtokauppaa.Suomalaiset vaihtoivat oravannahkoja ja hykeenrasvaa esimerkiksi pronssiin keuhäänkärkeen, kankasiin, koruihin ja suolaan. Lavento Mika 2015. Pronssi- ja varhaismetallikausi. Teoksessa Haggren Georg, Halinen Petri, Lavento Mika, Raninen Sami ja Wessman Anna. 2025. Muinaisutemme jäljet. Suomen esi- ja varhaishistoria kivikaudelta keskiajalle. Gaudeamus.Viljandi.
		500 eaa – 1300	Rautakausi. Asutus keskittyi rantojen tuntumaan, koska viljelykseen sopivat maapohjat olivat usein entisiä vesistöjen pohjia. Kalastuksella ja metsästyksellä oli edelleen suuri merkitys ja vesistöjä pitkin oli helppo kulkea läpi vuoden.
	1200-luvun loppu	Esihistoriallinen aika päättyi Etelä-Karjalassa 1200-luvun lopulla, kun alue siirtyi Ruotsin kruunun hallintaan.	



Kuva: Peruskarttarasteri, Rinnevarjoste © MML, avoin data.

Lisätietoa valokuvista Liite 1.2 Muukonsaaren aikajanan kuva.

5.7.2 Opastus ja sisällöntuotanto

Kylttien yhdenmukaistaminen ja järjeistäminen

Muukonsaaren opaskartta löytyy laivarannan läheisyydestä. Siinä olisi hyvä olla aluekartta ja selvästi erotettuna alueet, jotka ovat kaikkien yhteiskäytössä ja mitkä puolestaan ovat erikseen tilattavia palveluita. Kun rantapolulta tullaan mökkialuetta kohti, tarvitaan nuoliopasteita, jotta kävijät löytävät kuivakäymälät, rantasaunan, yhteiset tilat ja mökit.

Opasteissa pitäisi olla selkokielellä, mielellään kuvina eroteltuna kohderyhmät ja heidän oikeutensa ja velvollisuutensa. Veneellä retkisatamaan tuleva tarvitsee tiedon, mihin voi jättää veneen, kuinka pitkäksi aikaa ja mitä venepaikka maksaa. Lisäksi on mahdollisuus käyttää kuivakäymälää sekä grillipaikkaa. Veneilijä tarvitsee tiedon, että alueella voi olla ryhmiä, jotka käyttävät alueen muita palveluja.

Mökin varannut tarvitsee tiedon, mistä löytää oman mökin, kuinka sinne pääsee sisään ja yhteisissä tiloissa kuhunkin kohteeseen liittyvät tiedot, esim. kuinka kaasuhella toimii, missä on kaasun päähana ja miten se avataan ja suljetaan.

Luontopolun varrella oleva grillipaikka voisi olla suunnattu melojille, joita voisi ohjata rantautumaan saaren koillisosaan. Voiko siihen kohtaan merkitä telttapaikkoja?

Jos saaren eteläreunaan rakennetaan kapulalossi tms. josta pääsee saareen, myös sinne tarvitaan aluekartta sekä tieto, mitkä ovat kävijän oikeudet ja velvollisuudet.

Kieliversioita voi laatia nettisivuille ja linkittää ne QR-koodien avulla kohteisiin.

Sisällöntuotanto

Muukonsaaresta nousi esiin seuraavia teemoja, joiden avulla ihmisen toimintaa saarella saadaan esille.

Saaristolaiselämä, jopa esihistorian tuominen näkyväksi, eläytyminen

Suunnitteilla oleva luontopolku on noin 4 km pitkä, joten sen alkupäähän tai varrelle voisi tehdä pysähdyspaikan, jossa voisi olla kotamainen, kivikautisten asukkaiden liikuteltavaa asumusta muistuttava rakennus. Kodassa voisi esitellä kivikautista asumistapaa ja esim. mahdollisuus nuotion sytyttämiseen tuluksilla. Oppilasryhmille voisi tarjota mahdollisuuden koota itse siirrettävä kota. Rakennuskulttuuritalo Toivossa Porissa on ollut mahdollisuus koota pieni hirsitalo. Yhdessä tekeminen vahvistaa yhteishenkeä ja sopisi hyvin ryhmille esim. koulupäivien alkuun, tai kevään viimeisille kouluviikoille.

Karjatalous saaristossa

Muukonsaarella on säilynyt kivinavetan raunio sekä kiviaitoja, jotka viittaavat karjatalouteen. Suunnitteilla oleva luontopolku voitaisiin ohjata kulkemaan kiviaidan vieressä. Kiviaidassa voisi olla infotaulu tai esim. QR-koodeja, joiden avulla eritaustaiset henkilöt voisivat tutustua aiheisiin: karjatalous, lampaiden hoidon historia, tai vaikkapa kaskiviljely.

Yksi mahdollisuus tuoda lammastaloutta konkreettisesti esille ja samalla hoitaa retkikeskuksen pihamaata olisi ottaa sinne lampaita. Lammaspaimenlomat ovat olleet erittäin suosittuja. Muukonsaaren etuna on tilavat oleskelutilat, joten lammaspaimenlomaa voisi tarjota suurperheille tai kuntoutusryhmille. Voisiko siellä olla hevonen?

Retkikohteen vieressä oleva kivinavetan raunio kannattaa ottaa esille kasvillisuuden seasta, tarkistaa tuenta ja hyödyntää raunio tilana erilaisille tapahtumille ja oppimiseen. Rauniota voi hyödyntää esimerkkinä perinteisestä kivirakentamisesta ja johdatuksena saaren kallioperään. Elinkeinojen puolella maanviljelys, karjatalous, talousrakennukset jne.

Päärakennuksessa voisi olla valokuvia eri aikojen karjanhoidosta maaseudulla ja erityisesti saaristossa.

Saunakulttuuri

Kehitteillä on Suomesta Baltiaan kulkeva saunareitti, jonka kehittämistä myös Museovirasto on avustanut. Muukonsaaren sauna voisi olla mukana

saunareittihankkeessa ja lisäksi voisi miettiä vaikkapa saunapassia, johon voisi saada leimoja Saimaan saarisaunoista. Saimaan saunojen yhteistyötä voisi miettiä myös erillisessä hankkeessa, jossa voisi kehittää saunatoimintaa niin, että saunapuut olisivat kuivia ja saunamaksut todellakin kerätään ja ohjataan saunapuiden tuottajille. Nykyiseen tilanteeseen on ajauduttu, kun kuivat puut varastetaan eikä saunamaksuja voida valvoa. Saunakulttuuri on tällä hetkellä nosteessa ja jakamistalouden puolelta voisi löytyä ratkaisuja kustannusten jakamiseen kävijöiden kesken.

Leiritaidot

Muukonsaarella on ollut partiolaisia ja erilaisia leirejä ainakin sadan vuoden ajan. Partiolaisten perinteitä voisi nostaa esiin ja opettaa vierailijoille perinteisiä taitoja kuten leirinuotiot, nuotiokokkailu, tulusten käyttö, telttailu ja erilaiset leikit ja harjoitukset.

Näköalat

Suomen matkailu on alkanut siitä, että ihmiset ovat kokoontuneet katsomaan kauniita näköaloja Kolille tai villin kosken kuohuja Imatralle. Muukonsaarella on hienoja näköalakallioita, varsinkin se pohjoispään länsirannalla, jossa on komea kelo. Luontopolkuja kannattaa suunnitella niin, että polku putkahtaa näköalapaikkaan, johon on varattu turvallista tilaa pysähtyä eri sääoloissa. Näköalapaikkaan voi laittaa selfiepisteitä, joihin on merkitty sijainti. Silloin selfien kohde on helppo paikallistaa myös kotioloissa.

Luonnonsuojelualue ja luontopolku

Luonnonsuojelualue kannattaa hyödyntää oppimisessa, johon voisi yhdistää myös virtuaalipalvelut. Vaikkapa etsitään erilaisten lehtopuiden lehtiä. Kun uusi lehti löytyy, sen voi kuvata ja tarkistaa, oliko oma vastaus oikein. Maakuntakaavassa luontomatkailemisen alueella kehitetään erityisesti lintumatkailemisen teemaa. Muukonsaaren lehdossa lintulajeja on harvinaisen paljon. Sinne voisi luoda esim. linnunääniä tunnistusretkiä.

Veneily- ja melontakulttuuri

Muukonsaari on hyvä paikka muistuttaa veneilyn historiasta ja veneilytaidoista, sillä saareen ei ole muilla välineillä päästy. Saarella kasvaa suuria haapoja,

joista ensimmäisiä ruuhia ja haapioita on rakennettu. Tällä hetkellä on olemassa melontareitti Lappeenrannasta Imatralle Muukonsaaren kautta. Se on aika vaativa, joten voisi luoda helpompia reittejä esim. saaren länsi- ja eteläpuolella. Itäpuolen laivareitti on avoin etenkin pohjoistuulille, mutta itäpuolellakin voi hakea suojaa Työsaaresta, Akansaaresta ja Ukkosaaresta.

Paikallinen rieska ja makuelämykset

Joutsenolainen rieska on makuelämys, jota kannattaa esitellä. Nuotio-olosuhteissa rieskaa ei voi valmistaa, mutta voi tehdä tikkupullia, nuotiopannukahvia ja villivihannessalaattia.

5.7.3 Hoito ja käytettävyys

Kuluminen ja kulumisen seuranta

Kun ihmisiä ohjataan uudelle alueelle, maanpinta kuluu. Maanpinnan kuluminen ja eroosio sekä ihmisen toiminnan vaikutus kasveihin ja eläimistöön on mietittävä ennen kuin suuria toimenpiteitä tehdään. Jotta kulumista voitaisiin ehkäistä, täytyy miettiä jo etukäteen, mitä ihmiset tekevät alueella ja mitä reittiä he kulkevat ja oikaisevat eri kohteisiin. Herkät alueet on hyvä kiertää ja jos niiden läpi on mentävä, poluille voi laittaa pitkospuita tai esim. riittävän paksu kerros haketta, jotta puiden juuret tai muu aluskasvillisuus ei altistu kulumiselle. Käytettävät polut kannattaa merkitä ja ei suotuisat kulkuyhteydet tukkia.

Kalliorannoista voi miettiä näkymäkohtia, joihin johtaa merkatut polut ja näkymän jälkeen ohjata kävijät kestävämmälle ja turvallisemmalle polulle. Tutustumiskohteiksi mietityt paikat on hyödyllistä sijoittaa luontopolun läheisyyteen. Opastauluissa kohteet on merkittävä niin, että kulkijan ei tarvitse etsiä niitä, etenkin haasteellisessa maastossa, kuten rantakallioilla.

Kulumista täytyy seurata säännöllisin väliajoin ja reagoida siihen mahdollisimman pian. Esim. märkiin kohtiin alkaa nopeasti syntyä useampia polkuja, joten ne pitäisi kiertää, laittaa pitkospuita tai rakentaa muita ylityspaikkoja. Jos suunnitteilla oleva luontopolku avataan maastopyöräilijöille, reittisuunnitelma täytyy tehdä huolellisesti niin, että maasto kestää pyöräilyn

ja pyörät eivät eksy merkatulta polulta ulkopuolelle, herkkiä kohtia on suojattava. Muukonsaari on yksi kohde Neljän saaren pyörämatkalla. Matkalle voi lähteä Imatralta tai Joutsenosta, maastopyöräpolku saarelle voisi lisätä pyöräilyä.



Kuva: Infotaulu luontopolun rantakalliolla kulkevalla osuudella. TA

Kulttuuriperintökohteiden hoito ja ylläpito

Vanhoista kartoista ja ilmakuvista saatu tieto saaren asutushistoriasta voidaan konkretisoida paikantaen asuinpaikat maastossa ja dokumentoida mahdollisesti jäljellä olevat vanhat perustukset, samoin kuin kaivot. Paras aika maastossa on aikaisin keväällä, ennen ruohon kasvamista. Alueella on myös viljelyröykkiöitä sekä kiviaitoja. Inventointia varten on raportin liitteenä rinnevarjosteaineiston pohjalta tehty alustava kartoitus.

Edustavimmat kivirakennelmat, kuten retkikeskuksen läheltä löytyvän pienen kivinavetan rauniot, ovat hyviä esimerkkejä perinteisestä kivirakentamisesta ja hyödynnettävissä myös johdatuksena saaren mielenkiintoiseen kallioperään. Karjasuojaraunion tapaisissa kohteissa käynnin turvallisuus tulee kuitenkin ensin tarkistaa ja tehdä tarpeelliset toimenpiteet, esim. alueellisen vastuumuseon rakennuskonservaattorin ohjein.

Kohteessa olevat reitit ja esteettömyys

Muukonsaaren rakentaminen esteettömäksi on haasteellinen tehtävä. Rantaan voi rakentaa esteettömän laiturin ja siitä kulkuväylän mökeille ja yhteisiin tiloihin. Kaikkiin tiloihin täytyisi rakentaa kulkuluiskat, alueelle tarvitaan vähintään yksi inva-wc. Kapulalossi saaren eteläkärjestä ei ratkaise esteettömyysongelmaa, sillä eteläkärjestä on useita kilometrejä retkeilyalueelle ja suunnitteilla oleva polku kulkee välillä metsässä ja välissä on melko märkiä alueita.



Kuva: Suunnitteilla oleva kapulalossi tulee ylittämään Muukonsalmen kuvassa näkyvän kapeikon kohdalta. TA

6 Lähteet

Kartat

Etelä-Karjalan virkistysalueäätiö (EKVAS)

Muukonsaaren aluetaulun opaskartta.

Sarvinimen aluetaulun opaskartta.

Saimaan saaristoreitin kartta.

Kansallisarkisto (KA)

Isojakokartta 1845–1854. Joutseno N:ot 1–10, Kesola N:ot 1–2 ja Karsturanta N:ot 2–3, 6–8, 9 ja 10.

Steinheilin kartasto: Viipurin kuvernementti 1805.

Suomen taloudellinen kartta (kihlakunnan kartta) 1918. Lehti IV:10. Imatra.

Kotka, Karttakeskus (KKa), ent. Kymenlaakson Kyhika kokoelma

Yleiskartta 1659 Savitaipale, Taipalsaari, Lapvesi, Luumäki.

Maanmittauslaitos (MML)

Peruskartta 1:20 000, lehdet 3134 11 ja 4112 02, 1971 (kart. 1967).

Painettu kirjallisuus

Joutsenon saariston luontoselvitys 1989. Suomen Ympäristösuunnittelu Oy.

Pekka Borg, Hanna Raiskinen, Pentti Thuneberg & Veli-Pekka Lehtonen.

Raportti. Joutsenon kunta.

Karttunen K. I. 1939. Saimaan vesistön väylämittauksista, kartoituksesta ja merimerkkien paikoilleen panosta 1850–1870-luvuilla. Suomen Historiallinen Seura XLV.

Karttunen K. I. 1945. Saimaan vesistön höyrylaivaliikenteen 100-vuotishistoria.

Kokkonen Anna & Nieminen Riitta 1990. Muukonsaaren lehmusniemen kasvillisuuskarttoitus ja luonnonsuojelun laajennustarve. Etelä-Karjalan allergia- ja ympäristöinstituutti. Joutseno.

Korjonen-Kuusipuro Kristiina 2020. Saimaa vetää puoleensa. Teoksessa: Korjonen-Kuusipuro Kristiina, Laakso Ville, Räihä Antti, Tikka Marko, ja Kohvakka Mikko. Taipalsaaren Historia: Oma Moa O Paremp Saaressakii Ko Vieras Moa Mantereessa. Otavan Kirjapaino Oyj. Taipalsaaren kunta.

Krohn Aarni 1991. Elämän lomassa. Suomalaisen loman historiaa. Lomaliitto.

Kurri Miikka 2013: Etelä-Karjalan sotahistorialliset parakkivaruskunnat 1940-luvulla ja tänään. Museoviesti 2013. Etelä-Karjalan museo.

Lavento Mika 2015. Pronssi- ja varhaismetallikausi. Teoksessa Haggrén Georg, Halinen Petri, Lavento Mika, Raninen Sami ja Wessman Anna.

Muinaisuutemme jäljet. Suomen esi- ja varhaishistoria kivikaudelta keskiajalle. Gaudeamus. Viljandi.

Miettinen Timo 1976. Muukonsaaren viljelyryötkiöalueen Inventointi. Muinaijännösrekisteri.

Pekonen Mikko 1986: Saimaan vesistön merikartat 1864–1917. Mikko Pekonen. Kavassi 1986. Saimaan purjehdusmuseoyhdistys.

Ramboll Finland Oy 2008. Joutsenon keskustaajaman osayleiskaavan luontoselvitys.

Ropponen Jari 1997: Joutsenon historia. Lappeenranta.

Räihä Antti 2020. Alamaisuus, arki ja nälkä (n. 1550 – 1700). Teoksessa: Korjonen-Kuusipuro Kristiina, Laakso Ville, Räihä Antti, Tikka Marko ja Kohvakka Mikko. Taipalsaaren historia. Oma Moa o paremp saaressakii ko vierasmoa mantereessa. Otavan Kirjapaino Oyj.

Vorma A. 1965. Suomen geologinen yleiskartta 1:100 000. Lehti 3134 Lappeenranta. Kallioperäkartan selitys. Geologinen tutkimuslaitos.

Vuori Pertti 1991. Väärönlahti, Punnanlahti, Muukonsaari. Tulentallojain Tarinoita VI. Lappeenranta.

Lehtiartikkelit

Haminan lehti No 81/1934. 24.7.1934.

<https://digi.kansalliskirjasto.fi/sanomalehti/binding/1824470?term=Muukonsaarta&term=MUUKONSAAREN&page=1>

Joutseno 16.3.2024. Kesäasukkaat toivat Karsturantaan uusia tuulia 1800–1900-lukujen vaihteessa. <https://www.joutsenolehti.fi/paikalliset/6625692>

Poikalehti Partio 01.09.1934 NO 7

<https://digi.kansalliskirjasto.fi/aikakausi/binding/868533?term=Muukonsaaren&page=9>

Ylä-Vuoksi 26.7.1934. HKK Prinssi Gustaf Adolf Joutsenossa.

<https://digi.kansalliskirjasto.fi/sanomalehti/binding/1947933?term=Muukonsaaressa&term=Muukonsaaren&page=2>

Ylä-Vuoksi 27.7.1939. Enso-Tornator-yhtymä järjesti poikaleirin Joutsenon Muukonsaareen 17.-22-7-1939 .

Ympäristö.fi. Muukonsaaren lehmusniemi. Natura 2000-alueet.

<https://www.ymparisto.fi/fi/luonto-vesistot-ja-meri/luonnon-monimuotoisuus/suojelu-ennallistaminen-ja-luonnonhoito/natura-2000-alueet/muukonsaaren-lehmusniemi>

Verkojulkaisut

Ahola Nina, Kontio Panu, Uddström Annika, Faehnle Maija ja Shemeikka Petri 2024. ”Paikka maailmassa” : Valtakunnallisten maisemakyselyjen tulokset.

Suomen ympäristökeskuksen raportteja; 11/2024. Suomen ympäristökeskus. SykeRa_2024_11_Ahola_Maisemakysely.pdf

Etelä-Karjalan liitto 2006. Maisema- ja kulttuurialueselvitys. Osa 2: Maankamara.

[https://liitto.ekarjala.fi/wp-](https://liitto.ekarjala.fi/wp-content/uploads/sites/2/julkaisut/2006/maisema_ja_kulttuurialueselvitys/Maisema-ja-kulttuurialueselv_2maankamara.pdf)

[content/uploads/sites/2/julkaisut/2006/maisema_ja_kulttuurialueselvitys/Maisema-ja-kulttuurialueselv_2maankamara.pdf](https://liitto.ekarjala.fi/wp-content/uploads/sites/2/julkaisut/2006/maisema_ja_kulttuurialueselvitys/Maisema-ja-kulttuurialueselv_2maankamara.pdf)

Etelä-Karjalan maakuntakaava 2010. Kaavaselostus 2010. Etelä-Karjalan liiton maakuntavaltuuston hyväksymä 9.6.2010 Ympäristöministeriön vahvistama 21.12.2011. Etelä-Karjalan liitto.

https://liitto.ekarjala.fi/wp-content/uploads/sites/2/aluesuunnittelu/Kaavaselostus_211211_liitteet_pien.pdf

Etelä-Karjalan maakuntakaava, vahv. 21.12.2011. Etelä-Karjalan liitto.

<https://liitto.ekarjala.fi/maakuntasuunnittelu/aluesuunnittelu/maakuntakaava/>

Etelä-Saimaa. Saimaan vesiensuojeluyhdistys ry.

<https://www.svsy.fi/yhdistys/etela-saimaa/>

Geologia.fi. Metamorfisten kivien luokittelu.

<https://www.geologia.fi/2018/06/25/metamorfisten-kivien-luokittelu/>

Jussila Timo 2009. Taipalsaari. Sarviniemen ranta-asemakaavan muutosalueen muinaisjäännösinventointi. Mikroliitti Oy.

https://mikroliitti.fi/Arkisto/Taipalsaari/Taipalsaari_Sarviniemi_muinaisj-inv%202009.pdf

MAISA-hanke 2020. Kestävä maisematuote- yhteistyöllä palveluita ja hyvinvointia kulttuurisista ekosysteemipalveluista. Toimittaja: Leena Lahdenvesi-Korhonen.

MAISA Maiseman arvo- maaseudun ekosysteemipalveluiden pilotti hanketta toteuttivat yhteistyössä LAB-ammattikorkeakoulu Oy (LAMK Lahden ammattikorkeakoulu 31.12.2019 saakka), Maa- ja kotitalousnaisten Keskus ry ja ProAgria Etelä-Suomi ry, Etelä-Suomen maa- ja kotitalousnaiset. Hankkeen rahoitti maa- ja metsätalousministeriö. Hankkeen toiminta-aika 1.8.2018-31.12.2020.

https://www.maajakotalousnaiset.fi/uploads/toimintamalli_digiversio_2022-06-13-121651_vfhc.pdf

Muinaismerestä Saimaaksi. Geologinen retkiopas eteläiselle Saimaalle. Teksti: Tapani Tervo. Saimaa Geopark Finland. Saatavilla:
<https://saimaageopark.fi/wp-content/uploads/2022/06/Muinaismeresta-Saimaaksi.pdf>

Museovirasto. "Euroopan neuvoston kulttuurireitit" nettisivut.
<https://www.museovirasto.fi/fi/tietoa-meista/kansainvalinen-toiminta/euroopan-neuvosto-ja-kulttuuriperinto/euroopan-neuvoston-kulttuurireitti>

Museovirasto. Ajankohtaista. Museovirasto avusti kulttuurireittejä- mukana sauna, runonlaulu ja Alvar Aalto.
<https://www.museovirasto.fi/fi/ajankohtaista/museovirasto-avusti-kulttuurireitteja-118-000-eurolla>

Muuttuvat suomalaiset äänimaisemat. (2017) Uimonen Heikki, Kytö Meri ja Ruohonen Kaisa (toim.) Tampere University Press.
<https://urn.fi/URN:ISBN:978-952-03-0382-2>

Mökkönen Teemu 2010. Kivikautinen maanviljely Suomessa. Finnish Heritage Agency.
https://www.researchgate.net/publication/303174159_Kivikautinen_maanviljely_Suomessa

Opetus- ja kulttuuriministeriö. Kulttuurimatkailun kansallisen kehittämisen tiekartta: Työryhmän ehdotus – julkaisu. Kulttuurimatkailun tiekartta-työryhmä. Kulttuuri: Opetus- ja kulttuuriministeriön julkaisuja: 2022:21.
<http://urn.fi/URN:ISBN:978-952-263-811-3>

Perinnemaisemat Kanta-Hämeessä -esiselvitys 2022. ProAgria Etelä-Suomi ry / MKN Maisemapalvelut. Laura Puolamäki, Katriina Koski. LAB ammattikorkeakoulu. Luontokohteiden kulttuuriperintö eläväksi -hanke.
<https://lab.fi/sites/default/files/2022-11/Perinnemaisemat%20Kanta-H%3%A4meess%C3%A4-esiselvitys%202022.pdf>

Pörssitieto. 1865–1912 perustetut osakeyhtiöt. Honkalahden saha oy.
<https://www.porssitieto.fi/yhtiot/hemj.html>

Pörssitieto. Täydentäviä yhtiötietoja. Joutseno-Pulp Oy.
<https://www.porssitieto.fi/osake/lisaa/joutsenopulp.shtml>

Ruohonen Juha 2010. Kuolleiden saaret. Historiallisen ajan keskisuomalaisten saarihautausmaiden luonne ja käyttö hautapaikkoina. Helan tutkijat ry. J@rgonia – elektroninen julkaisu 17/2010. Jyväskylän yliopisto.
http://research.jyu.fi/jargonia/artikkelit/jargonia17_ruohonen.pdf

Saimaa Geopark. Saimaan tarina.
<https://saimaageopark.fi/saimaa-geopark/geologia-ja-ymparisto/saimaan-tarina/>

Saimaan loistot. Merikarttalaitos. Helsinki 1942.
<https://www.doria.fi/handle/10024/140794>

Saimaan saaristokartta 2024. Saimaan saaristoreitti. Saatavilla:
https://ekvas.fi/wp-content/uploads/2024/03/Saimaan_saaristokartta_2024.pdf

Salomaa Jenni 2018. Sarviniemi retkikohteeksi-arkkitehtuurisuunnitelma. Diplomityö. Aalto-yliopisto, Arkkitehtuurin laitos.
<https://aaltodoc.aalto.fi/items/19ca5406-869b-4876-8f44-5a26d0fbc603>

Suomen partioliitto, Suomen partiolaiset. Vernerin Louhivuori partioliikkeen isä oli Muukonsaassa kuningasta vastassa partiopoikatoiminta, Kotimaa-lehden toimitussihteeri.
<https://www.partio.fi/suomen-partiolaiset/tietoa-meista/yhteystiedot/>

Suur-Saimaan luonto- ja virkistysalueselvitys. Työryhmän raportti 6.7.2005. Etelä-Karjalan liitto. https://liitto.ekarjala.fi/wp-content/uploads/sites/2/luonto_ja_ymparisto/Suur-Saimaa_raportti.pdf

Tommola Päivi 2023. Luontokohteidenkulttuuriperinnöstä sisältöä vastuullisen matkailunkehittämiseen Hämeessä. LAB Pro. <https://www.labopen.fi/lab-pro/luontokohteiden-kulttuuriperinnosta-sisaltoa-vastuullisen-matkailun-kehittamiseen-hameessa/>

Rekisterit ja tietokannat

Etelä-Karjalan inventointitietokanta KIOSKI. Etelä-Karjalan museo.

Luontotyyppien punaisen kirjan verkkopalvelu.

<https://luontotyyppienuhanalaisuus.ymparisto.fi/lutu/#/>

Muinaisjäännösrekisteri, Museovirasto.

https://www.kyppi.fi/palveluikkuna/mjreki/read/asp/r_default.aspx

Haastatellut

Marja Kurkaa, Etelä-Karjalan virkistysaluesäätiö

Hanna Ollikainen, Etelä-Karjalan virkistysaluesäätiö

Jani Koponen, Etelä-Karjalan virkistysaluesäätiö

Ilona Tuomi, Erämuseo

Jorma Tyrmi, Karsturannan historiahanke

Kimmo Ukkonen, Joutsenon Nuotioveljet

Tilajalle luovutettava muu aineisto

Muukonsaaren artikkeliluettelo

Muukonsaaren materiaaliluettelo

Muukonsaaren valokuvaluettelo

Muukonsaari, LiDAR-aineiston tulkinta

Muukonsaaren valokuvat 2024 (jpg)

Sarviniemen artikkeliluettelo

Sarviniemen materiaaliluettelo

Sarviniemen valokuvaluettelo

Sarviniemi vuodet 2008–2024

Sarviniemen valokuvat 2024 (jpg)

VIITTEET

- ¹ Suur-Saimaan luonto- ja virkistysalue selvitys 2005 10.
- ² Suur-Saimaan luonto- ja virkistysalue selvitys 2005, 10; Muinaismerestä Saimaaksi. Geologinen retkiopas eteläiselle Saimaalle.
- ³ Ilona Tuomi, sähköposti Irma Rantoselle 12.8.2024. Erämuseon tarinankeruu-kysely ei tuottanut uusia tarinoita Muukonsaaresta.
- ⁴ Korjonen-Kuusipuro 2020, 21.
- ⁵ MAISA-hanke 2020, 15.
- ⁶ MAISA-hanke 2020, 15.
- ⁷ OPKM Kulttuurimatka kailun kansallisen kehittämisen tiekartta 2021.
- ⁸ Kanta-Hämeen perinnemaisemien esiselvitys.
- ⁹ Etelä-Karjalan maakuntakaava 2010, 14.
- ¹⁰ Museovirasto. Ajankohtaista.
- ¹¹ Ahola ym. 2024.
- ¹² Ahola ym. 2024, 16-17.
- ¹³ Korjonen-Kuusipuro 2020, 28.
- ¹⁴ Luontotyyppien punaisen kirjan verkkopalvelu.
- ¹⁵ Luontoselvitys 2010, 16.
- ¹⁶ Luontoselvitys 2010, 4-5.
- ¹⁷ Jussila, Timo. 2009.
- ¹⁸ Muinaisjäännösrekisteri. Suuri Sarviniemi-niminen kohde.
- ¹⁹ Saimaan saaristokartta 2024.
- ²⁰ Muinaismerestä Saimaaksi. Geologinen retkiopas eteläiselle Saimaalle, s. 34.
- ²¹ Luontoselvitys. Suur-Saimaan lomakylän ranta-asemakaavan muutos. Taipalsaaren kunta. Raportti laadittu 2009, täydennetty 17.4.2010.
- ²² Ensimmäiset väylämerkit asennettiin paikoilleen Lappeenranta–Savonlinnan -väylälle jo 1857–60, ja samaan aikaan valmistuivat ensimmäiset väyläselitykset. Karttunen 1945, 98-99. Ensimmäinen Saimaan vesistön merikartta julkaistiin painettuna 1864: ”Purje laita kartta Saimaan vesillä Lappeenrannasta Petrasaareen Korkian esivallan käskystä Walmistanut Majori C. Lönneström vuonna 1864.” Myöhemmin karttojen nimi muutettiin muotoon ”Purje-väylä kartta...”, ja vuoden 1892 painokseen lisättiin teksti ”Suomen Luotsi- ja majakkalaitoksen antama v. 1892”.
- ²³ Saimaan loistot.
- ²⁴ Krohn 1991, 150-151.
- ²⁵ Valokuva Kansallisarkiston kokoelmassa: <https://www.flickr.com/photos/kansallisarkisto/26762591385/in/photostream/>
- ²⁶ Muuttuvat suomalaiset äänimaisemat 2017, 21.
- ²⁷ Lehmuslehtoa koskevat seuraavat maakuntakaavan suunnittelumääräykset: ”Alueen käyttöä suunniteltaessa on huolehdittava siitä, että rakentaminen tai muu käyttö ei yksistään tai tarkasteltuna yhdessä muiden hankkeiden ja suunnitelmien kanssa aiheuta aluevaraukseen rajautuvalla tai alueen läheisyydessä sijaitsevaan Natura 2000-verkoston kuuluvalla tai valtioneuvoston verkoston ehdottamalla alueella sellaisia haitallisia vaikutuksia veden laatuun, määrään, vesitasapainoon tai vesialueen pohjaolosuhteisiin, eikä sellaisia melu- tai muita häiriöitä, jotka merkittävästi heikentävät alueen niitä luonnonarvoja, joiden suojelemiseksi alue on sisällytetty tai on tarkoitus sisällyttää Natura 2000-verkoston. Alueiden käyttöä suunniteltaessa tulee myös huolehtia siitä, ettei alueiden ulkopuolisilla toiminnoilla ole haitallisia vaikutuksia Natura-alueiden luonnonarvoihin kuten esim. lajiston kulkuyhteyksiin, mikroilmastoon ja vesitalouteen. Alueiden yksityiskohtaisemmassa suunnittelussa on huolehdittava siitä, että maankäytön kehittämistarpeet sovitetaan alueen luonto-, maisema-, rakennusperintö- ja kulttuuriarvoihin niitä hyödyntäen. Tulee huolehtia myös siitä, ettei kyseisiä arvoja vaaranneta”.
- ²⁸ Muukonsaaren lehmusniemi. Natura 2000-alueet. Ympäristö.fi.
- ²⁹ Kallosaareksi (Kalma-, Kuolin-, Ruumissaari mm.) on nimetty ns. hautasaaria, joihin kaukana kirkkomaista sijaitsevilla alueilla haudattiin vainajat ennen kirkkomaahana kuljettamista tai pysyvästi, jolloin pappi aika ajoin kävi siunaamassa saarille haudatut. Ruohonen 2010.
- ³⁰ Geologia.fi. Metamorfisten kivien luokittelu. <https://www.geologia.fi/2018/06/25/metamorfisten-kivien-luokittelu/>
- ³¹ Rantakallioissa on ollut kiinnitettynä myös kettinkejä. Jani Koponen, 26.7.2024.
- ³² Ropponen 1997, 44 – 46.
- ³³ Joutsenon kirkon kirjat alkavat vasta vuodesta 1736; vanhemmat ovat tuhoutuneet.
- ³⁴ Vuori 1991, 16.
- ³⁵ Lavento 2015.
- ³⁶ Lavento 2015, 132-133 ja 415.
- ³⁷ Räihä 2020, 108.
- ³⁸ Vuori 1991, 17.
- ³⁹ Räihä 2020, 140-141.
- ⁴⁰ Pörssitieto. 1865–1912 perustetut osakeyhtiöt. Honkalahden saha oy.
- ⁴¹ Pörssitieto. Joutsenon Pulp.
- ⁴² Vuori 1991, 22. Laivalla Lappeenrantaan. Hilma Kaskimaa kertoo, että laiva lähti Kolarinlahdesta Muukonsalmen kautta Honkalahteen.
- ⁴³ Joutseno 16.3.2024. Kesäasukkaat toivat...